



# Extreme Go Kart

## model/modèle/modelo #942

- For Ages 5+ years. (LOW speed, MEDIUM speed)
- For Ages 13+ years. (HIGH speed)
- Pour les enfants de 5 ans et plus. (BASSE vitesse, vitesse MOYENE)
- Pour les enfants de 13 ans et plus. (HAUTE vitesse)
- Para 5 año. (velocidad BAJA, velocidad MEDIA)
- Para mayores de 13 año. (velocidad ALTA)
- Weight limit of rider – 130.0 lbs. (58.9 kg)
- Limite de poids du conducteur - 58,9 kg (130,0 lbs.)
- Límite de peso del usuario: 58.9 kg (130.0 libras)



Register this product at: [www.radioflyer.com/register](http://www.radioflyer.com/register)  
for a chance to win a **Free Radio Flyer product!**  
(One winner selected every month!)



Enregistrez ce produit à : [www.radioflyer.com/register](http://www.radioflyer.com/register)  
pour courir la chance de gagner un produit Radio Flyer gratuit!  
(Un gagnant sélectionné chaque mois!)

- 1 year limited warranty, refer to radioflyer.com for limitations.
- Garantie limitée de 1 an, radioflyer.com limitations.
- Garantía limitada de 1 año, consulte radioflyer.com para limitaciones.

• Thank you for your purchase. If you have any questions or comments, please visit the customer service section of our website:

• Nous vous remercions pour votre achat. Si vous avez des questions ou des commentaires, veuillez consulter la section du service à la clientèle de notre site Web :

• Gracias por su compra. Si tiene alguna pregunta o comentario, visite la sección de atención al cliente de nuestro sitio web:

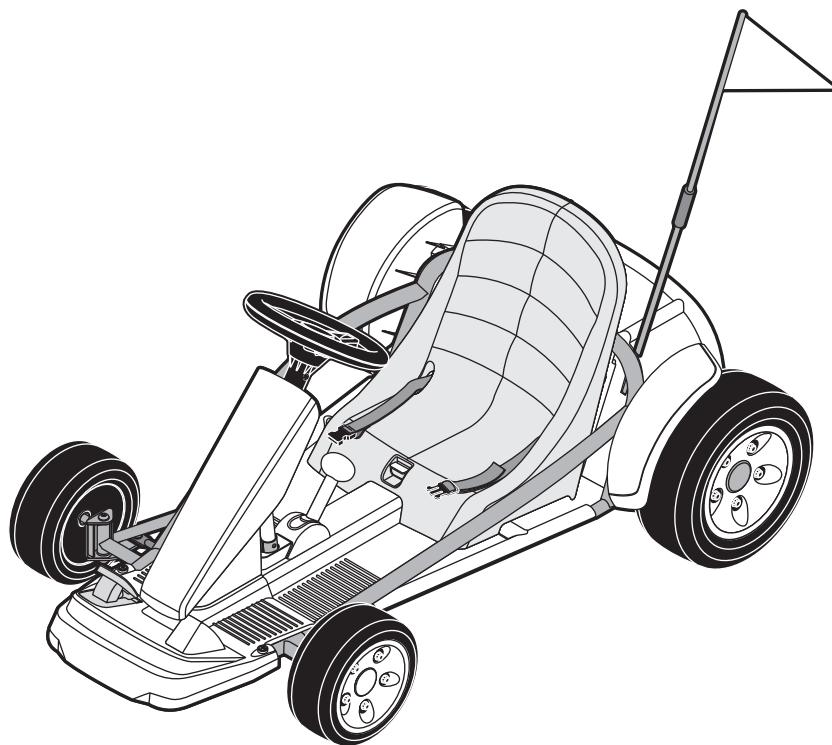
## [www.radioflyer.com](http://www.radioflyer.com)

Or phone / ou appeler le / o llame al 1-800-621-7613

- Available weekdays 8:00 a.m. to 5:00 p.m. CST.
- Disponible en semaine de 8 h à 17 h HNC.
- Disponible en días hábiles, de 8:00 a. m. a 5:00 p. m. CST.
- Please keep this sheet for future reference.
- Veuillez conserver cette feuille pour vous y référer ultérieurement.
- Conserve esta hoja por si la necesita en el futuro.

Radio Flyer Inc. / 6515 West Grand Ave. / Chicago, IL 60707  
phone: 1-800-621-7613

*The Original Little Red Wagon™ - Since 1917*



Please read this instruction manual before assembling the product. All assembly should be completed by an adult. If any parts are missing or damaged please contact Radio Flyer Customer Service at 1-800-621-7613 or visit RadioFlyer.com

Veuillez lire ce guide d'utilisation avant d'assembler le produit. L'assemblage doit être réalisé par un adulte. Si une pièce est manquante ou endommagée, veuillez communiquer avec le service à la clientèle de Radio Flyer au 1 800 621-7613 ou visitez le RadioFlyer.com.

Lea este manual de instrucciones antes de armar este producto. El armado debe realizarlo por completo un adulto. Si hay piezas que faltan o están dañadas, comuníquese con Atención al cliente de Radio Flyer al 1-800-621-7613 o visite RadioFlyer.com.

36V battery and charger included - 36V battery must be fully charged before use.

Batterie 36 V et chargeur compris – la batterie 36 V doit être entièrement chargée avant l'utilisation.

Batería de 36V y cargador incluidos. La batería de 36V debe estar totalmente cargada antes del uso.

## VEHICLE CARE:

### MAINTENANCE INSTRUCTIONS:

1. It is the responsibility of the adult who assembles this product to properly install all parts included in the carton. These instructions are valuable.
2. Check nuts and bolts often and tighten if necessary.
3. Any parts showing evidence of wear should be replaced immediately.
4. Check all screws and their protective coverings regularly and tighten as required. Check plastic parts on a regular basis for cracks or broken pieces.
5. The vehicle should always be stored inside, especially during rainy or snowy weather.
6. Do not operate the vehicle in wet or snowy conditions.
7. Do not clean the vehicle by spraying with a hose. Water or moisture in the motors, battery, or electrical components can cause component failure.
8. To clean the vehicle use a dry cloth. A non-wax furniture polish can be used to clean plastic parts. Do not spray the vehicle with a hose or submerge in water.

## ENTRETIEN DU VÉHICULE :

### DIRECTIVES D'ENTRETIEN :

1. Il incombe à l'adulte ayant assemblé ce produit d'installer toutes les pièces comprises dans l'emballage de façon appropriée. Ces directives sont précieuses.
2. Vérifier régulièrement les écrous et les boulons et les resserrer au besoin.
3. Toute pièce présentant des signes d'usure devrait être remplacée immédiatement.
4. Vérifier régulièrement les vis et leur revêtement protecteur et les resserrer au besoin. Vérifier régulièrement les pièces de plastique afin d'y déceler toute fissure ou pièce cassée.
5. Le véhicule doit toujours être rangé à l'intérieur, notamment par temps de pluie ou de neige.
6. Éviter d'utiliser le véhicule en cas de neige ou de pluie.
7. Ne pas nettoyer le véhicule à l'aide du boyau d'arrosage. Eau ou d'humidité dans le moteur, la batterie, ou les composants électriques peuvent causer la défaillance d'un composant.
8. Pour nettoyer le véhicule, utiliser un linge sec. Un produit de polissage pour meubles sans cire peut être utilisé pour nettoyer les pièces de plastique. Ne pas vaporiser le véhicule d'eau ou le submerger dans l'eau.

## CUIDADO DEL VEHÍCULO:

### INSTRUCCIONES DE MANTENIMIENTO:

1. El adulto que arma este producto tiene la responsabilidad de instalar de forma correcta todas las piezas incluidas en la caja de cartón. Estas instrucciones son importantes.
2. Revise las tuercas y los tornillos a menudo y ajuste en caso de ser necesario.
3. Cualquier pieza que tenga evidencia de desgaste debe reemplazarse inmediatamente.
4. Revise todos los tornillos y las cubiertas protectoras regularmente y ajuste según sea necesario. Revise las piezas plásticas periódicamente para evitar grietas o partes rotas.
5. El vehículo siempre debe guardarse en el interior, especialmente cuando llueve o nieva.
6. Evite el funcionamiento del vehículo en condiciones de agua o nieve.
7. No limpie el vehículo mojándolo con una manguera. Componentes agua o humedad en el motor, la batería, o eléctricos pueden causar fallos en los componentes.
8. Para limpiar el vehículo, utilice una tela seca. Puede utilizarse un pulidor de muebles sin cera para limpiar las piezas plásticas. No limpie el vehículo con una manguera ni lo sumerja en agua.

## GUIDELINES FOR SAFE DRIVING:

Before children use this vehicle, an adult should carefully evaluate the driving area as well as the child's ability to drive the vehicle safely. Children should demonstrate the capability to handle the vehicle and operate its controls. Teach appropriate safety rules including the warning below to any child using the vehicle before operating.

1. Not to be used by children under 5 years of age.
2. Always determine which speed setting is appropriate for your child based on their skill level and age.
3. Do not exceed the maximum weight capacity of 130.0 lb (58.9kg.)
4. Never leave child unattended. Continuous adult supervision is required.
5. To prevent unsupervised use of the vehicle, unclip the battery connection.
6. Remain seated with your body in the seat, one foot on each side of the steering wheel, and both hands on the steering wheel. Keep hands on the steering wheel and feet inside the unit at all times when in motion.
7. Avoid contact with moving/rotating parts such as the motor, gearbox, and wheels. Body parts such as hands, legs, hair and clothing can get caught in moving parts. Contact with these parts can cause serious injury.
8. Always wear shoes while operating vehicle.
9. Never use the vehicle in an unsafe manner. Examples include but are not limited to:
  - a. Operating the vehicle when it's positioned on its side or upside-down
  - b. Operating the vehicle at night or in low visibility
  - c. Allowing more than one rider
  - d. Traveling at an unsafe speed
  - e. Going over jumps or any type of ramps
  - f. Not riding in a seated position
  - g. Pulling the vehicle with another ride-on or similar product
  - h. Operating on loose dirt, mud, sand, and rough surfaces
10. Do not operate the vehicle near steep inclines as it can cause the following:
  - a. Unsafe speed, even if the pedal is released
  - b. Tipping
  - c. Loss of traction, causing the vehicle to slip
  - d. Rolling backwards at an unsafe speed
11. Do not operate in wet conditions such as rain or snow.
12. Do not operate the vehicle near flammable vapors (gasoline, paint thinner, acetone, liquid wax, etc.) as the electrical switch emits an internal spark, which could cause an explosion or fire.
13. The seat belt arrangement supplied is intended for "play" use only. It is not an ASTM-approved safety belt system and is not intended to function as an approved restraining device.

## RECOMMANDATIONS POUR UNE CONDUITE SÉCURITAIRE :

Avant que les enfants n'utilisent ce véhicule, un adulte doit évaluer avec soin la zone de conduite et la capacité de l'enfant à conduire le véhicule en toute sécurité. Les enfants doivent démontrer leur capacité à conduire le véhicule et à utiliser ses commandes. Enseignez les règles de sécurité appropriées, y compris la mise en garde ci-dessous, à tout enfant avant qu'il n'utilise le véhicule.

1. Les enfants de moins de 5 ans ne doivent pas conduire ce véhicule.
2. Déterminez toujours quel réglage de vitesse est approprié pour votre enfant en fonction de son niveau de compétence et de son âge.
4. Ne dépassez pas la capacité de poids maximale de 58,9 kg.
5. Ne laissez jamais un enfant sans surveillance. Une supervision continue par un adulte est requise.
6. Pour éviter la conduite non supervisée du véhicule, débranchez la connexion de la batterie.
7. Restez assis avec le corps dans le siège, un pied de chaque côté du volant, et les deux mains sur le volant. Gardez les mains sur le volant et les pieds à l'intérieur du véhicule en tout temps lorsqu'il est en mouvement.
8. Évitez tout contact avec des pièces mobiles/rotatives telles que le moteur, la boîte de vitesses et les roues. Les parties du corps telles que les mains, les jambes, les cheveux et les vêtements peuvent être happées par les pièces en mouvement. Le contact avec ces pièces peut causer des blessures graves.
9. Portez toujours des chaussures lorsque vous conduisez un véhicule.
10. Ne conduisez jamais le véhicule de manière dangereuse. Par exemple, sans s'y limiter :
  - a. Conduire le véhicule lorsqu'il est placé sur le côté ou à l'envers
  - b. Conduire le véhicule la nuit ou lorsque la visibilité est faible
  - c. Autoriser la présence de plus d'un enfant dans le véhicule
  - d. Rouler à une vitesse dangereuse
  - e. Sauter par-dessus des bosses ou tout type de rampe
  - f. Ne pas rouler en position assise
  - g. Tirer le véhicule avec un autre véhicule ou objet semblable
  - h. Conduire sur la terre, la boue, le sable et les autres surfaces rugueuses
11. N'utilisez pas le véhicule à proximité de pentes très inclinées, car cela pourrait causer ce qui suit :
  - a. Vitesse dangereuse, même si la pédale est relâchée
  - b. Basculement
  - c. Perte de traction, provoquant ainsi le patinage du véhicule
  - d. Marche arrière à une vitesse dangereuse
12. N'utilisez pas dans des conditions humides telles que la pluie ou la neige.
13. N'utilisez pas le véhicule à proximité de vapeurs inflammables (essence, diluant pour peinture, acétone, cire liquide, etc.), car l'interrupteur électrique émet une étincelle interne pouvant provoquer une explosion ou un incendie.
14. La configuration de la ceinture de sécurité fournie est destinée à un usage « récréatif » uniquement. Ce n'est pas un système de ceinture de sécurité approuvé par ASTM et n'est pas conçu pour fonctionner comme dispositif de retenue approuvé.

## NORMAS PARA MANEJO SEGURO:

Antes de que los niños usen este vehículo, un adulto debe evaluar cuidadosamente el área de conducción, así como la capacidad del niño/a para manejar el vehículo con seguridad. Los niños deben demostrar la capacidad de manejar el vehículo y operar sus controles. Antes de operar el vehículo, enseñe las reglas de seguridad adecuadas, incluida la siguiente advertencia, a cualquier niño/a que lo use.

1. No debe ser utilizado por niños menores de 5 años.
2. Determine siempre qué configuración de velocidad es adecuada para su hijo en función de su nivel de habilidad y edad.
4. No exceda la capacidad máxima de peso de 58.9 kg. (130.0 libras)
5. No deje al niño/a sin supervisión. Es necesaria una supervisión constante por parte de un adulto.
6. Para evitar el uso no supervisado del vehículo, desconecte la batería.
7. Permanezca sentado con el cuerpo en el asiento, un pie en cada lado del volante y ambas manos en el volante. Mantenga las manos en el volante y los pies dentro de la unidad en todo momento cuando esté en movimiento.
8. Evite el contacto con partes en movimiento o rotación, como las ruedas, motor y caja de cambios. Partes del cuerpo como las manos, piernas, cabello y ropa pueden quedar atrapadas en las partes móviles. El contacto con estas partes puede causar lesiones graves.
9. Siempre use zapatos mientras opera el vehículo.
10. Nunca use el vehículo de manera insegura. Los ejemplos incluyen pero no se limitan a:
  - a. Hacer funcionar el vehículo cuando esté de costado o boca abajo
  - b. Manejar el vehículo por la noche o con poca visibilidad
  - c. Permitir a más de un niño/a en el vehículo
  - d. Moverse a una velocidad insegura
  - e. Hacer saltos o usar cualquier tipo de rampas
  - f. No manejar en posición sentada
  - g. Tirar del vehículo con otro producto para manejar o similar
  - h. Operar en terreno inestable, barro, arena y superficies ásperas
11. No conduzca el vehículo cerca de pendientes empinadas ya que puede causar lo siguiente:
  - a. Una velocidad insegura, incluso si se deja de presionar el pedal
  - b. Que el vehículo se vuelque
  - c. Pérdida de tracción, lo que ocasionaría que el vehículo se deslice
  - d. Rodar hacia atrás a una velocidad peligrosa
12. No opere en condiciones húmedas, como lluvia o nieve.
13. No conduzca el vehículo cerca de gases inflamables (gasolina, diluyente de pintura, acetona, cera líquida, etc.) ya que el interruptor eléctrico emite una chispa interna la cual podría causar una explosión o un incendio.
14. La opción suministrada como cinturón de seguridad está diseñada para uso exclusivo de "juego". No es un sistema de cinturón de seguridad aprobado por ASTM y no está diseñado para funcionar como un dispositivo de restricción aprobado.

## PRE-DRIVE CHECKLIST

Before every ride, it is important to carry out the following safety checks:

### Steering:

- The steering wheel is tightened and secured.
- The seat is positioned so the rider can easily operate and steer the vehicle. There should be no difficulty turning or operating the foot pedal.

### Wheels:

- The wheels are securely attached and in good condition.
- All bolts are fastened and guards are in place.

### Electronics:

- The battery is fully charged.
- The charging cord is not attached to the vehicle in anyway.
- No wiring is exposed, worn, or detached.
- All electrical buttons, including the power button and foot pedal, function properly.
- If the vehicle shows any sign of electrical damage, do not drive until the condition is corrected.

### Vehicle:

- The vehicle is clean, dry, and in good condition
- The seat is securely attached.
- There are no cracks or structural damage.
- Do not ride a vehicle that is not in proper working condition.

### Safety:

- Appropriate safety gear, like an approved safety helmet, is being used.
- The product is set to the correct speed given the child's skill level and age.

## LISTE DE VÉRIFICATION PRÉ-CONDUITE

Avant chaque balade, il est important de procéder aux contrôles de sécurité suivants :

### Direction :

- Le volant est serré et sécurisé.
- Le siège est positionné de manière à ce que le conducteur puisse facilement conduire et diriger le véhicule. La pédale doit être facile à activer ou à tourner.

### Roues :

- Les roues sont solidement fixées et en bon état.
- Tous les boulons sont serrés et les dispositifs de protection sont en place.

### Électronique :

- La batterie est complètement chargée.
- Le cordon de charge n'est fixé d'aucune façon au véhicule.
- Aucun câblage n'est exposé, usé ou détaché.
- Tous les boutons électriques, y compris le bouton d'alimentation et la pédale, fonctionnent adéquatement.
- Si le véhicule présente des signes de dommages électriques, ne conduisez pas tant que la situation n'a pas été rectifiée.

### Véhicule :

- Le véhicule est propre, sec et en bon état.
- Le siège est solidement fixé.
- Il n'y a pas de fissures ou de dommages structurels.
- Ne conduisez pas un véhicule qui ne fonctionne pas adéquatement.

### Sécurité :

- Un équipement de sécurité approprié, tel qu'un casque de sécurité approuvé, est utilisé.
- Le produit est réglé sur la vitesse correcte donnée
- le niveau de compétence et l'âge de l'enfant.

## LISTA DE VERIFICACIÓN PREVIA AL MANEJO

Antes de cada uso, es importante llevar a cabo los siguientes controles de seguridad:

### Manejo:

- El volante está apretado y asegurado.
- El asiento está colocado de modo que el conductor pueda operar y manejar fácilmente el vehículo. No debe haber dificultad para girar o para operar el pedal.

### Llantas:

- Las ruedas están bien sujetas y en buen estado.
- Todas las tuercas están sujetas y los protectores están en su lugar.

### Aspectos electrónicos:

- La batería está completamente cargada.
- El cable de carga no está conectado al vehículo de ninguna manera.
- Ningún cableado está expuesto, desgastado o separado.
- Todos los botones eléctricos, incluidos el botón de encendido y el pedal, funcionan correctamente.
- Si el vehículo muestra algún signo de daño eléctrico, no conduzca hasta que se corrija el problema. **Vehículo:**

- El vehículo está limpio, seco y en buenas condiciones
- El asiento está sujeto de forma segura
- No hay grietas ni daños estructurales.
- No conduzca un vehículo que no esté en buenas condiciones de funcionamiento.

### Seguridad:

- Se utiliza el equipo de seguridad adecuado, como un casco de seguridad aprobado.
- El producto está ajustado a la velocidad correcta dada
- el nivel de habilidad y la edad del niño.

## ⚠ WARNING:

TO REDUCE THE RISK OF INJURY.

- Never use in roadways, near motor vehicles, on or near steep inclines or steps, swimming pools or other bodies of water; and never allow more than one rider.
- RISK OF FIRE. Do not bypass. Replace only with 40A Radio Flyer fuse.

## ⚠ AVERTISSEMENT :

POUR ÉVITER TOUTE BLESSURE GRAVE.

- Ne jamais utiliser sur la route, à proximité de véhicules à moteur, dans des pentes ou des marches, une piscine ou autres cours d'eau, ou à proximité de ceux-ci. Une seule personne à la fois dans le véhicule.
- RISQUE D'INCENDIE. Ne pas contourner. Remplacer uniquement. Avec fusible 40A Radio Flyer.

## ⚠ ADVERTENCIA:

PARA EVITAR LESIONES GRAVES.

- Nunca usar este producto en carreteras, cerca de vehículos automotores, en o cerca de pendientes o escalones empinados, piscinas u otras masas de agua. Nunca permitir que se suba más de 1 niño a la vez.
- RIESGO DE FUEGO. No pase por alto. Reemplácelo sólo con el fusible Radio Flyer 40A.

Please read this instruction manual before assembling the product. All assembly should be completed by an adult. If any parts are missing or damaged please contact Radio Flyer Customer Service at 1-800-621-7613 or visit RadioFlyer.com

Veuillez lire ce guide d'utilisation avant d'assembler le produit. L'assemblage doit être réalisé par un adulte. Si une pièce est manquante ou endommagée, veuillez communiquer avec le service à la clientèle de Radio Flyer au 1-800-621-7613 ou visitez le RadioFlyer.com.

Lea este manual de instrucciones antes de armar este producto. El armado debe realizarlo por completo un adulto. Si hay piezas que faltan o están dañadas, comuníquese con Atención al cliente de Radio Flyer al 1-800-621-7613 o visite RadioFlyer.com.

**BATTERY WARNINGS:****AVERTISSEMENTS RELATIFS À LA BATTERIE :****ADVERTENCIAS DE LA BATERÍA:****⚠ DANGER:**

To prevent electric shock, do not immerse in water; wipe clean with a dry cloth.

**⚠ DANGER :**

Pour éviter les décharges électriques, ne pas immerger le produit dans l'eau; nettoyer le produit avec un linge sec.

**⚠ PELIGRO:**

Para prevenir el riesgo de descarga eléctrica, no la sumerja en agua; limpie la batería con una tela seca.

**⚠ WARNING:****TO PREVENT FIRE, EXPLOSIONS OR SERIOUS INJURY**

- Read the safety instructions on the battery.
- Examine the battery, charger, and all connections for excessive wear or damage before each use. Do not use if damage or wear is found. Replace immediately.
- Always secure the battery using the battery retainer.
- Only carry the battery by holding onto the main casing.
- Never modify the electrical system.
- Use only Radio Flyer battery and charger specifically meant for this product.
- Do not use Radio Flyer components in other battery operated vehicles/toys.
- Do not touch motor after prolonged periods of use. Motor housing may be hot. Handle carefully.
- Rechargeable batteries are only to be charged by adults.
- This battery can expose you to chemicals including lead, which is known to the State of California to cause cancer and birth defects or other reproductive harm. For more information go to [www.P65Warnings.ca.gov](http://www.P65Warnings.ca.gov).
- Do not bypass. Replace only with 40A Radio Flyer fuse.

**⚠ AVERTISSEMENT :****POUR ÉVITER LES INCENDIES, LES EXPLOSIONS OU LES BLESSURES GRAVES**

- Lire les directives liées à la sécurité figurant sur la batterie.
- Examiner la batterie, le chargeur et les connexions afin de détecter toute usure excessive ou tout dommage avant chaque utilisation. Ne pas utiliser si le produit est endommagé ou que de l'usure est décelée. Le remplacer immédiatement.
- Toujours fixer la batterie à l'aide du dispositif de retenue de batterie.
- Toujours transporter la batterie en la tenant par son boîtier principal.
- Ne jamais modifier un système électrique.
- N'utiliser que la batterie et le chargeur fournis par Radio Flyer, qui ont été conçus spécialement pour ce produit.
- Ne pas utiliser les composants Radio Flyer avec d'autres jouets ou véhicules alimentés par batterie.
- Ne pas toucher le moteur après une période d'utilisation prolongée. Le boîtier du moteur pourrait être chaud. À manipuler avec soin.
- La batterie doit être chargée uniquement par un adulte.
- Este batería puede exponerle a químicos incluyendo lead, que es conocido por el Estado de California como causante (s) de cáncer y defectos de nacimiento u otros daños reproductivos. Para mayor información, visite [www.P65Warnings.ca.gov](http://www.P65Warnings.ca.gov).
- Ne pas contourner. Remplacez uniquement par un fusible 40A Radio Flyer.

**⚠ ADVERTENCIA:****PARA PREVENIR INCENDIOS, EXPLOSIONES O LESIONES GRAVES**

- Lea las instrucciones de seguridad en la batería.
- Verifique que la batería, todas las conexiones y el cargador no estén excesivamente gastados o dañados antes de cada uso. No utilizar si encuentra daños o desgaste. Reemplace de inmediato.
- Asegure siempre la batería con un sujetador de batería.
- Transporte la batería sujetándola por la caja principal.
- No modifique nunca el sistema eléctrico.
- Utilice la batería y el cargador Radio Flyer específicos para este producto.
- No utilice componentes Radio Flyer en otros vehículos/juguetes alimentados por batería.
- No toque el motor después de largos períodos de uso. La cubierta del motor puede estar caliente. Manipule con cuidado.
- La batería debe ser cargada sólo por un adulto.
- Ce batterie peut vous exposer à des agents chimiques, y compris lead, identifiés par l'État de Californie comme pouvant causer le cancer et des malformations congénitales ou autres troubles de l'appareil reproducteur. Pour de plus amples informations, prière de consulter [www.P65Warnings.ca.gov](http://www.P65Warnings.ca.gov).
- No evite. Reemplácelo solo con un fusible Radio Flyer de 40 A.

**⚠ DANGER/POISON:**

- Keep out of reach of children.
- Do not open battery.

**⚠ DANGER/POISON :**

- Garder la batterie hors de la portée des enfants.
- Ne pas ouvrir la batterie.

**⚠ PELIGRO/VENENO:**

- Mantenga alejada del alcance de los niños.
- No abra la batería.

**⚠ CAUTION:**

Use the charger in dry locations only.

**⚠ ATTENTION :**

Utiliser le chargeur dans des endroits secs seulement.

**⚠ PRECAUCIÓN:**

Utilice el cargador solo en lugares secos.



## BATTERY CARE:

- The battery must be handled by adults only. The battery is heavy and contains sulfuric acid.
- If the battery begins to leak, avoid contact with the leaking acid and place the battery in a plastic bag. If acid comes in contact with skin, eyes, or is internally ingested contact a physician immediately. See section titled "Battery Disposal" for proper disposal instructions.
- Never allow the battery to discharge completely. Battery should be charged before it is completely drained.
- Charge the battery before storing the vehicle.
- Fully charge the battery at least once per month, even if the product hasn't been used. Leaving the battery in a discharged state can shorten the life of the battery.
- Charge the battery after each use, regardless of how long the vehicle was used.
- Store the battery in temperatures between 35 °F (1.7 °C) and 77 °F (25.0 °C) for optimal performance.
- Never charge the battery longer than 18 hours. Failure to follow these instructions may damage your battery and will void your warranty.

## ENTRETIEN DE LA BATTERIE :

- La batterie ne doit être manipulée que par des adultes. La batterie est lourde et contient de l'acide sulfurique.
- En cas de fuite, éviter le contact avec l'acide qui fuit et placer la batterie dans un sac de plastique. En cas de contact de l'acide avec la peau et les yeux ou en cas d'ingestion de l'acide, communiquer avec un médecin immédiatement. Voir la section intitulée "Élimination de la batterie" pour obtenir les directives appropriées à ce propos.
- La batterie ne doit jamais être complètement déchargée. La batterie devrait être chargée avant d'être entièrement vidée.
- Charger la batterie avant d'entreposer le véhicule.
- Charger entièrement la batterie au moins une fois par mois, même si le produit n'a pas été utilisé. Laisser la batterie dans un état de décharge peut raccourcir sa durée de vie.
- Charger la batterie après chaque utilisation, sans tenir compte du temps d'utilisation du véhicule.
- Entreposer la batterie à des températures variant entre 35°F (1,7 °C) et 77°F (25,0°C) pour un rendement optimal.
- La période de charge de la batterie ne doit jamais dépasser 18 heures. Le non respect de ces directives peut endommager la batterie et annulera votre garantie.

## CUIDADO DE LA BATERÍA:

- Solo los adultos deben manipular la batería. La batería es pesada y contiene ácido sulfúrico.
- Si la batería tiene pérdidas, evite el contacto con el ácido que se filtra y coloque la batería en una bolsa de plástico. Si el ácido alcanza su piel, ojos o si se ingiere internamente, comuníquese inmediatamente con su médico. Consulte la sección con el título "Eliminación de la batería" para obtener instrucciones de eliminación adecuadas.
- Nunca permita que la batería se descargue por completo. La batería debe estar cargada antes de que se descargue por completo.
- Cargue la batería antes de almacenar el vehículo.
- Cargue la batería por completo al menos una vez al mes, incluso si el producto no ha sido utilizado. Si se deja la batería descargada, esto puede acortar su vida útil.
- Cargue la batería después de cada uso, sin importar cuánto tiempo se utilizó el vehículo.
- Almacene la batería en temperaturas entre 35 °F (1,7 °C) y 77 °F (25 °C) para obtener un rendimiento óptimo.
- No cargue nunca la batería por más de 18 horas. Si no sigue estas instrucciones, puede dañar su batería y dejará sin efecto su garantía.

## BATTERY DISPOSAL:

1. Recycle or dispose of non-spillable sealed lead-acid battery in an environmentally sound manner.
2. Do not dispose of your lead-acid battery in a fire. The battery may explode or leak.
3. Do not dispose of your lead-acid battery in your regular household trash. The incineration, landfilling, or mixing of sealed lead-acid batteries with household trash is prohibited by law in most areas.
4. Return an exhausted battery to a federal or state approved lead-acid battery recycler, such as a local seller of automotive batteries. Contact your local waste management officials for other information regarding the environmentally sound collection, recycling and disposal of lead-acid batteries. If you live in the State of Florida or the State of Minnesota, it is prohibited by law for anyone to throw away lead-acid batteries in the municipal waste stream.

## ÉLIMINATION DE LA BATTERIE :

1. Recycler ou éliminer la batterie au plomb-acide étanche et scellée dans le respect de l'environnement.
2. Ne pas jeter la batterie au plomb-acide dans un feu. Ceci pourrait entraîner l'explosion de la batterie ou la fuite de son liquide.
3. Ne pas éliminer la batterie au plomb-acide avec les déchets ménagers ordinaires. La loi interdit dans la plupart des régions d'incinérer, d'enfouir et d'éliminer les batteries au plomb-acide avec les déchets ménagers.
4. Retourner la pile morte à une entreprise de recyclage approuvée au niveau fédéral et de l'état, comme un vendeur local de batteries automobiles. Communiquez avec votre agent local de la gestion des déchets pour obtenir d'autres renseignements concernant la collecte, le recyclage et l'élimination des batteries au plomb-acide de manière écologique. Si vous habitez dans l'état de la Floride ou du Minnesota, il est interdit par la loi à quiconque d'éliminer les batteries au plomb-acide dans le flux de déchets municipal.

## ELIMINACIÓN DE LA BATERÍA:

1. Recicle o elimine la batería de ácido plomo sellada no derramable de una manera que no contamine el medio ambiente.
2. No elimine su batería de ácido plomo en fuego. La batería puede explotar o tener derrames.
3. No elimine su batería de ácido plomo con la basura común de su casa. La incineración, el vertido o la mezcla de baterías de ácido plomo selladas con la basura común están prohibidos por ley en la mayoría de las áreas.
4. Devuelva una batería gastada a un reciclador de baterías de ácido plomo aprobado por el estado o el gobierno federal, como un vendedor local de baterías para autos. Comuníquese con funcionarios de la gestión local de residuos para obtener información sobre la recolección, el reciclaje y la eliminación de baterías de ácido plomo que no contaminen el medio ambiente. Si vive en el Estado de Florida o en el Estado de Minnesota, está prohibido por ley arrojar baterías de ácido plomo en las corrientes de desechos municipales.

## ⚠ ATTENTION: TO CONSERVE BATTERY LIFE:

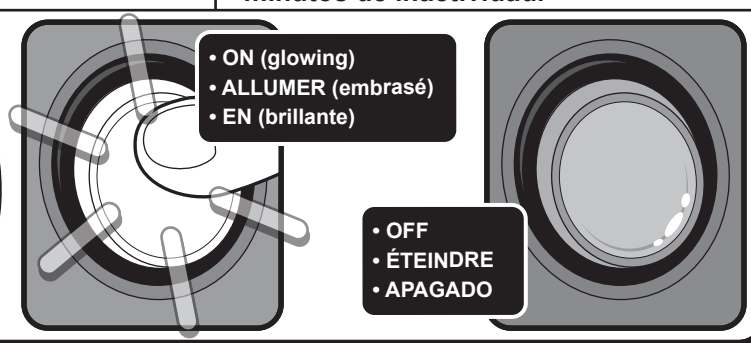
- Power vehicle OFF after every use.
- The car will also automatically turn off after 10 minutes of inactivity.

## ⚠ AVERTISSEMENT : POUR PROLONGER LA DURÉE DE VIE DE LA BATTERIE :

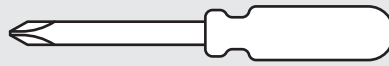
- Arrêter le véhicule après chaque usage.
- La voiture s'éteindra également automatiquement après 10 minutes d'inactivité.

## ⚠ ADVERTENCIA: PARA CONSERVAR LA VIDA ÚTIL DE LA BATERÍA:

- Apagar el vehículo cada vez que termine de usarlo.
- El automóvil también se apagará automáticamente después de 10 minutos de inactividad.



**1** Tools Required:  
Outils nécessaires :  
Herramientas necesarias:



**2**

310128 (x1)		310289 (x1)		305016 (x1)		310125 (x2)		310288 (x2)	
310064 (x1)		310039 (x2)		310126 (x1)		310127 (x1)		310123 (x2)	
305021 (x1)									
305019 (x1)		310121 (x1)		304965 (x1)		304966 (x1)		310120 (x1)	
310132 (x1)									

**3**

Hardware Bag 305927 (x1):  
Sac matériel 305927 (x1):  
Bolsa de tornillos 305927 (x1):

305969 (x2)		305986 (x1)		305079 (x2)		305480 (x2)		310321 (x2)		309936 (x1)	
M5 x 20		M5 x 25		M8		M8		M16			
310153 (x5)		305067 (x2)		305076 (x3)		305078 (x3)		305081 (x2)		305989 (x2)	
M4.2 x 14		M5 x 32		M5 NYLOC		M6 NYLOC		M5		M6	
310133 (x2)		305987 (x1)								305988 (x2)	
		M6 x 32								M6 x 15	

**4** **WARNING:**

**ADULT ASSEMBLY REQUIRED.**  
Choking hazard to children under the age of 3 years – contains small parts prior to assembly. All fasteners should be fully tightened. Children should not handle parts, including the battery and electrical components, or help with assembling the vehicle.

Please keep instructions for future reference.

**AVERTISSEMENT :**

**ASSEMBLAGE REQUIS PAR ADULTE.**  
Risque d'étouffement pour le enfants de moins de trois ans – Contient des pièces de petite taille avant assemblage. Toutes les attaches devraient être bien serrées. Les enfants ne doivent pas manipuler les pièces, y compris la batterie et des composants électriques, ou aider à l'assemblage du véhicule.

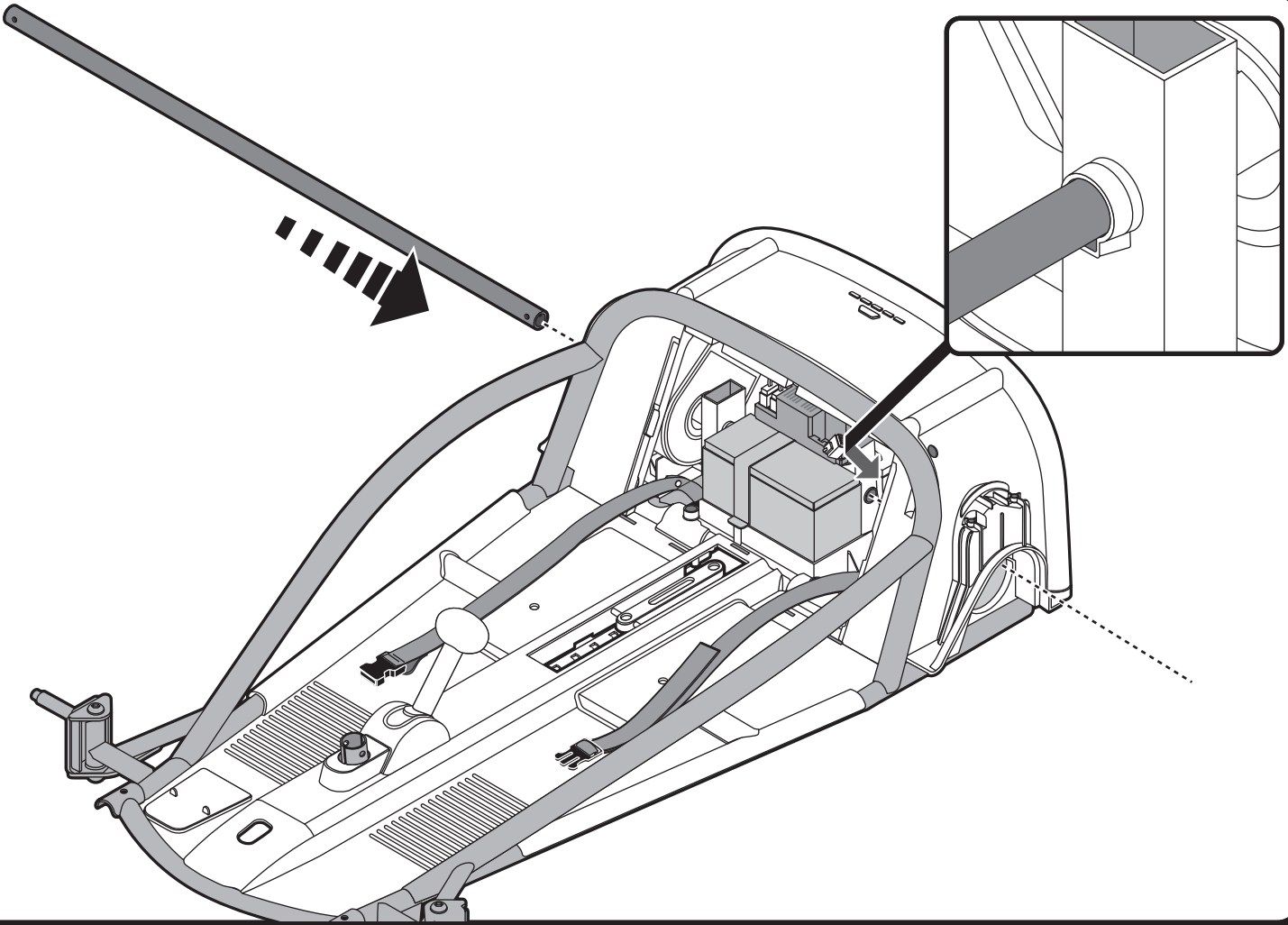
Veuillez garder les instructions comme référence aux besoins.

**ADVERTENCIA:**

**MONTAJE REQUERIDO POR ADULTOS.**  
Peligro de asfixia a niños menores de 3 años - contiene piezas pequeñas antes del montaje. Todos los seguros deben ser apretados completamente. Los niños no deben manipular las piezas, incluyendo la batería y los componentes eléctricos, o ayudar con el montaje del vehículo.

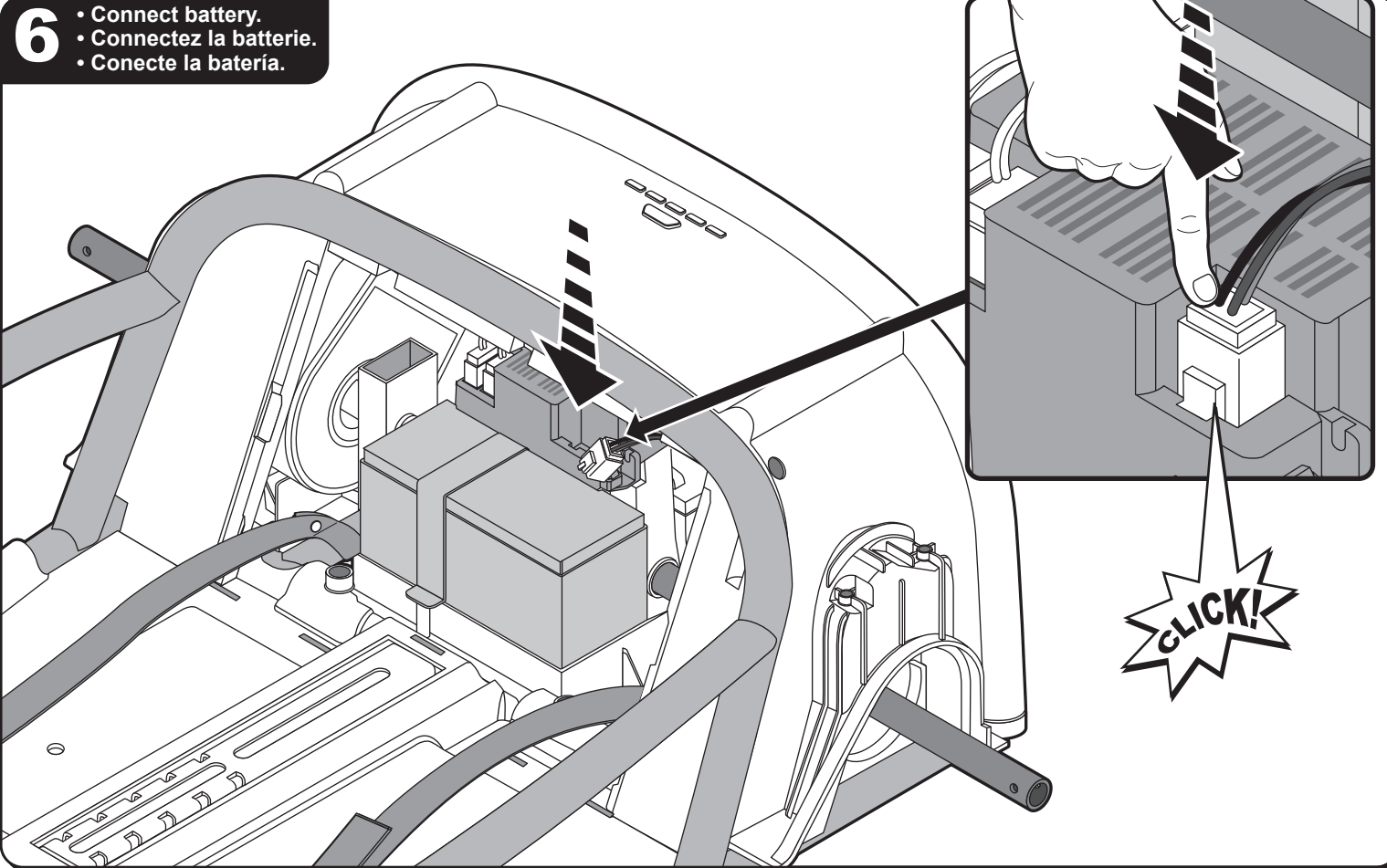
Mantenga por favor las instrucciones para la referencia futura.

5



6

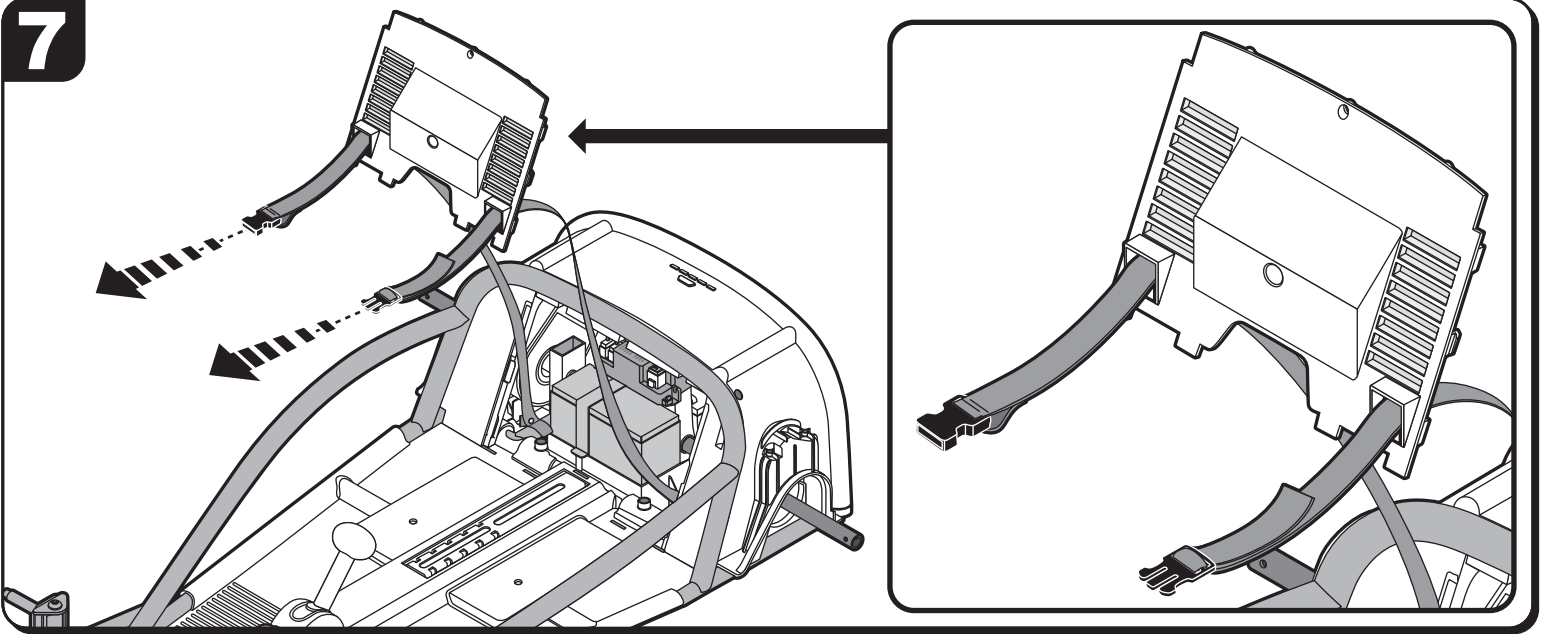
- Connect battery.
- Connectez la batterie.
- Conecte la batería.



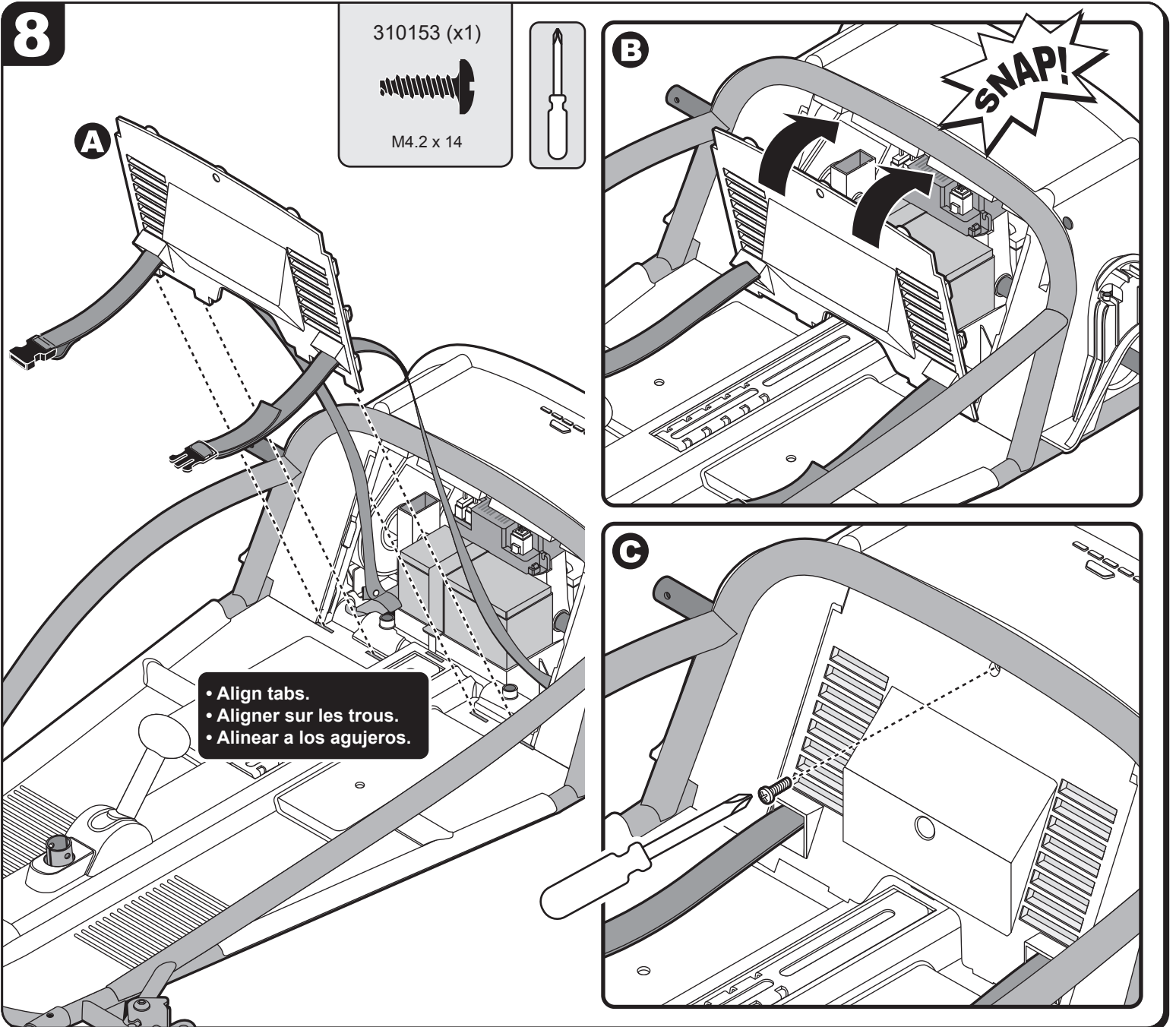
7



7



8



310153 (x1)



M4.2 x 14



A

- Align tabs.
- Aligner sur les trous.
- Alinear a los agujeros.

B

SNAP!

C



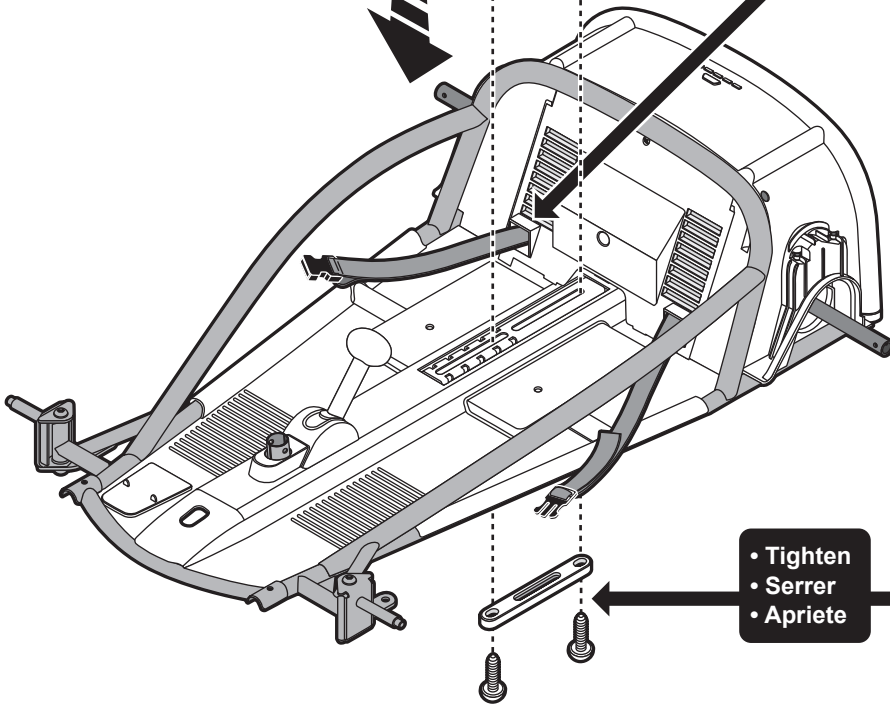
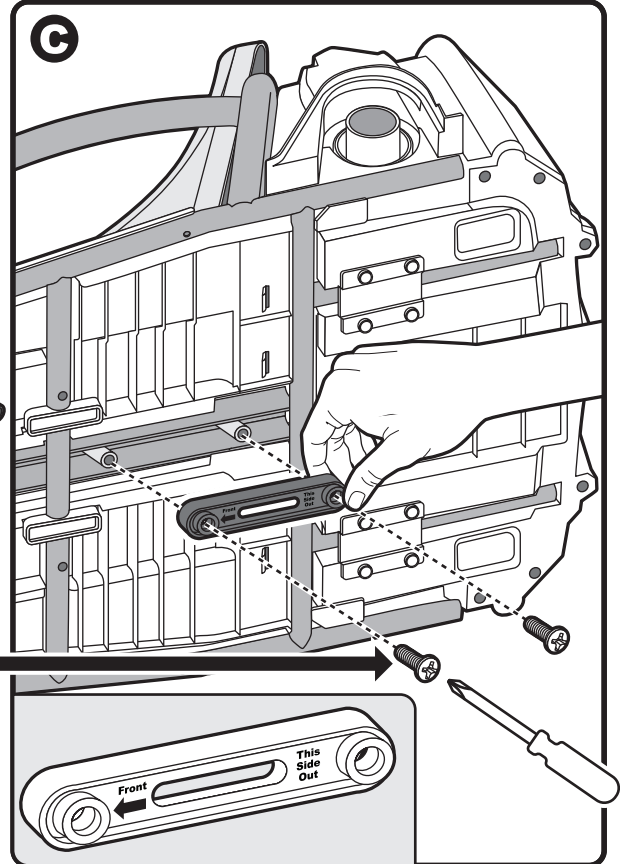
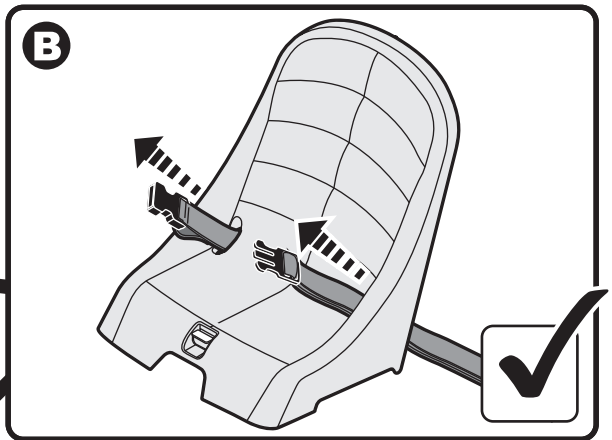
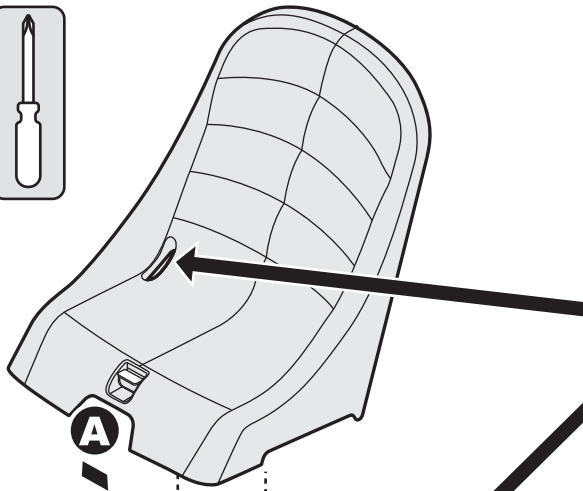
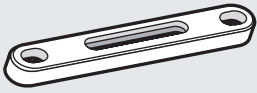
**9**

305969 (x2)



M5 x 20

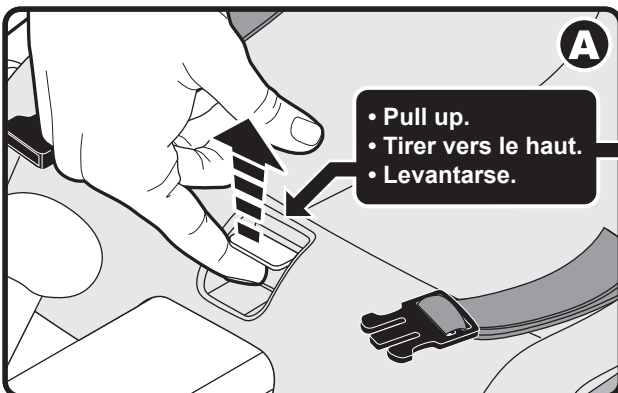
309936 (x1)



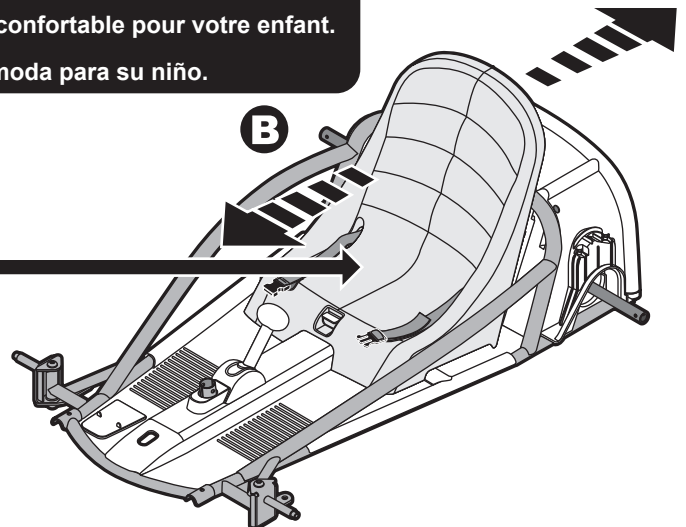
- Tighten
- Serrer
- Apriete

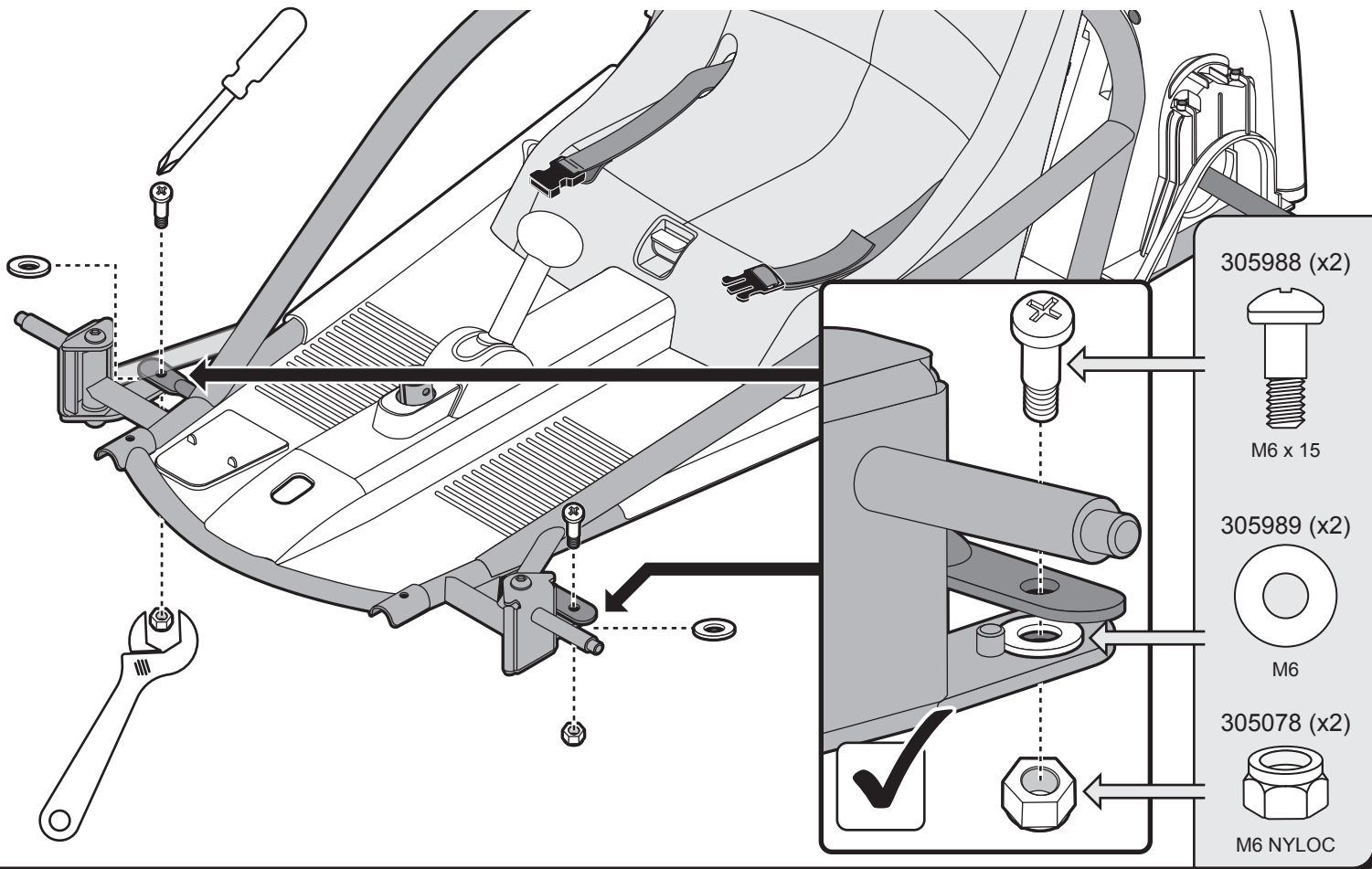
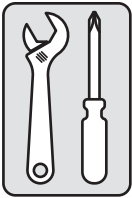
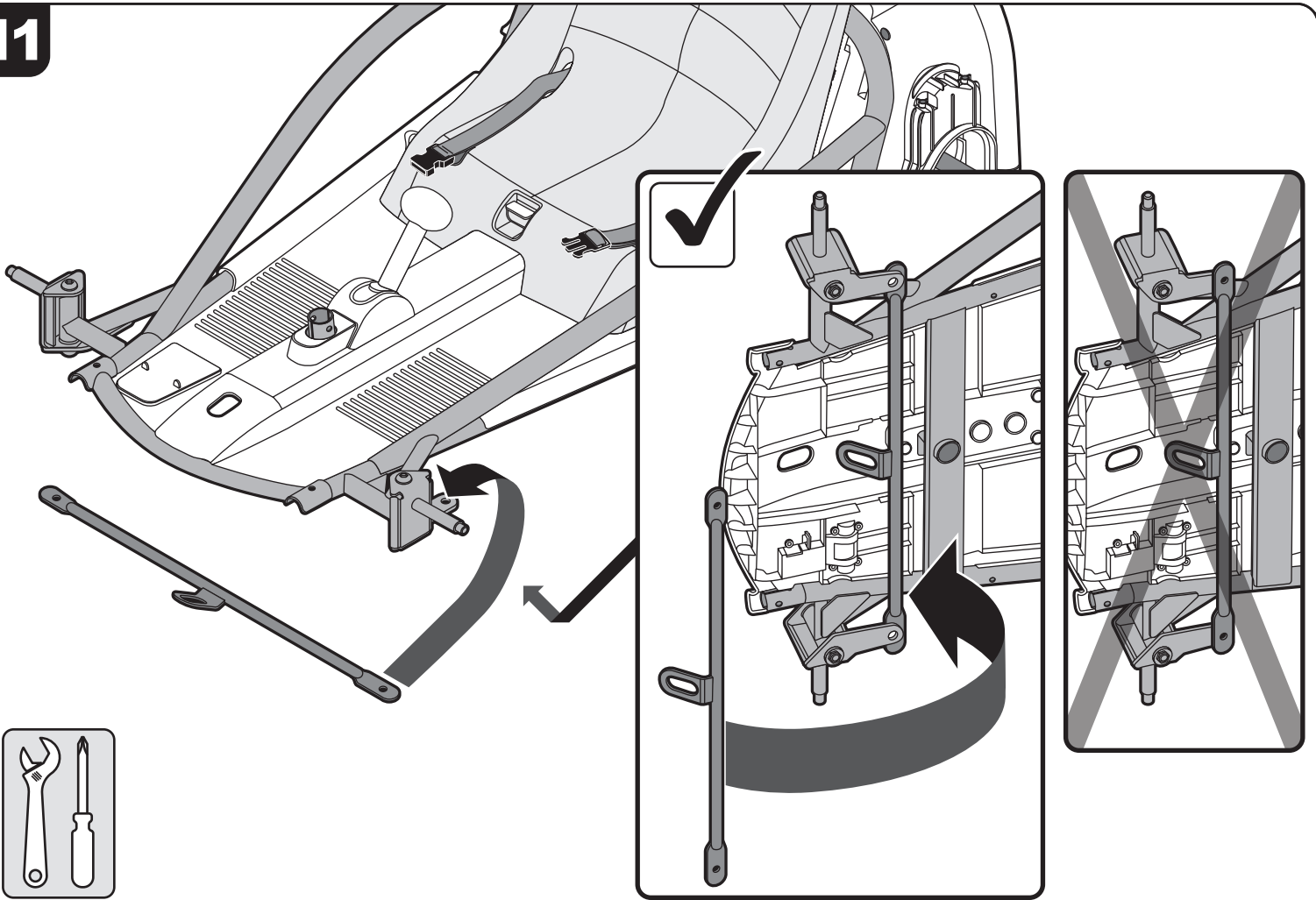
**10**

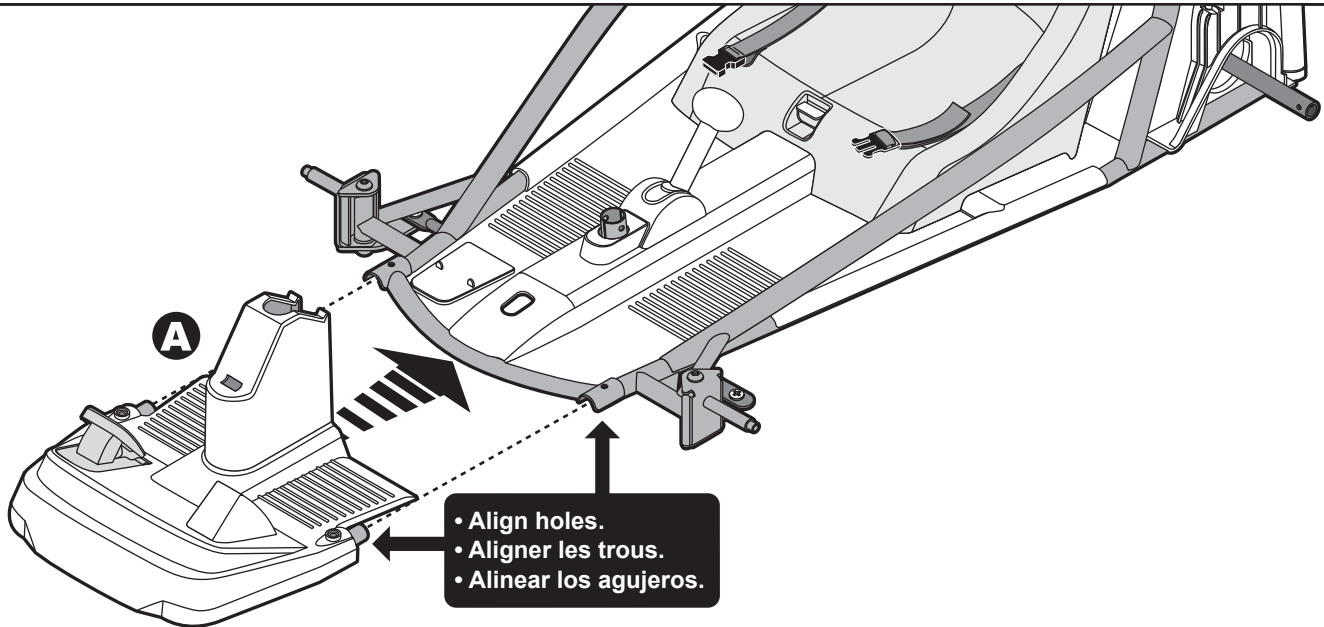
- SEAT IS ADJUSTABLE - Select the most comfortable position for your child.
- LE SIÈGE EST RÉGLABLE - choisissez la position la plus confortable pour votre enfant.
- ASINETE ES AJUSTABLE - seleccione la posición más cómoda para su niño.






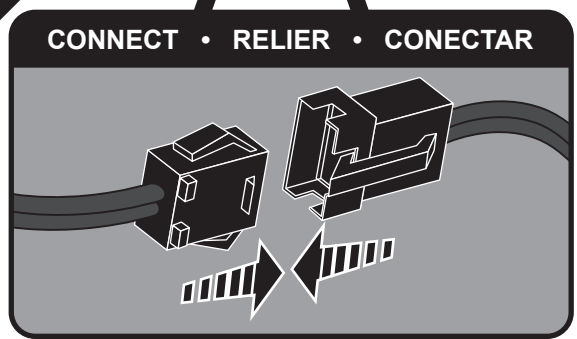
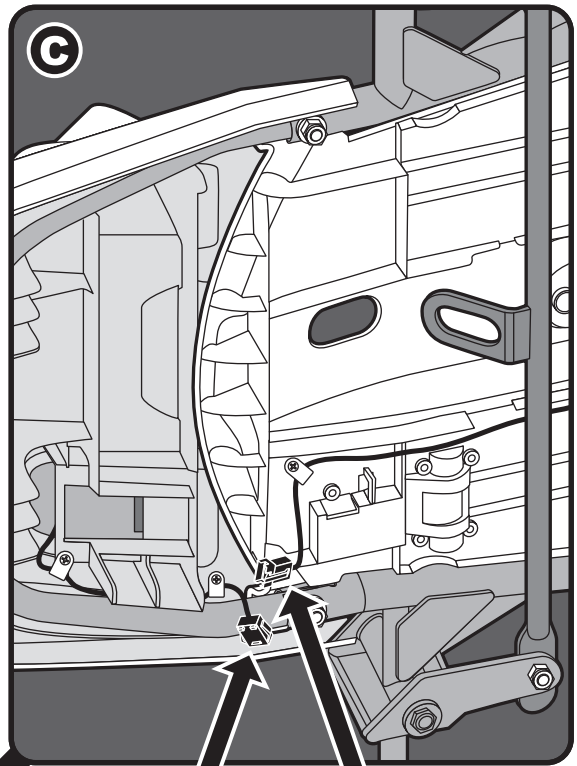
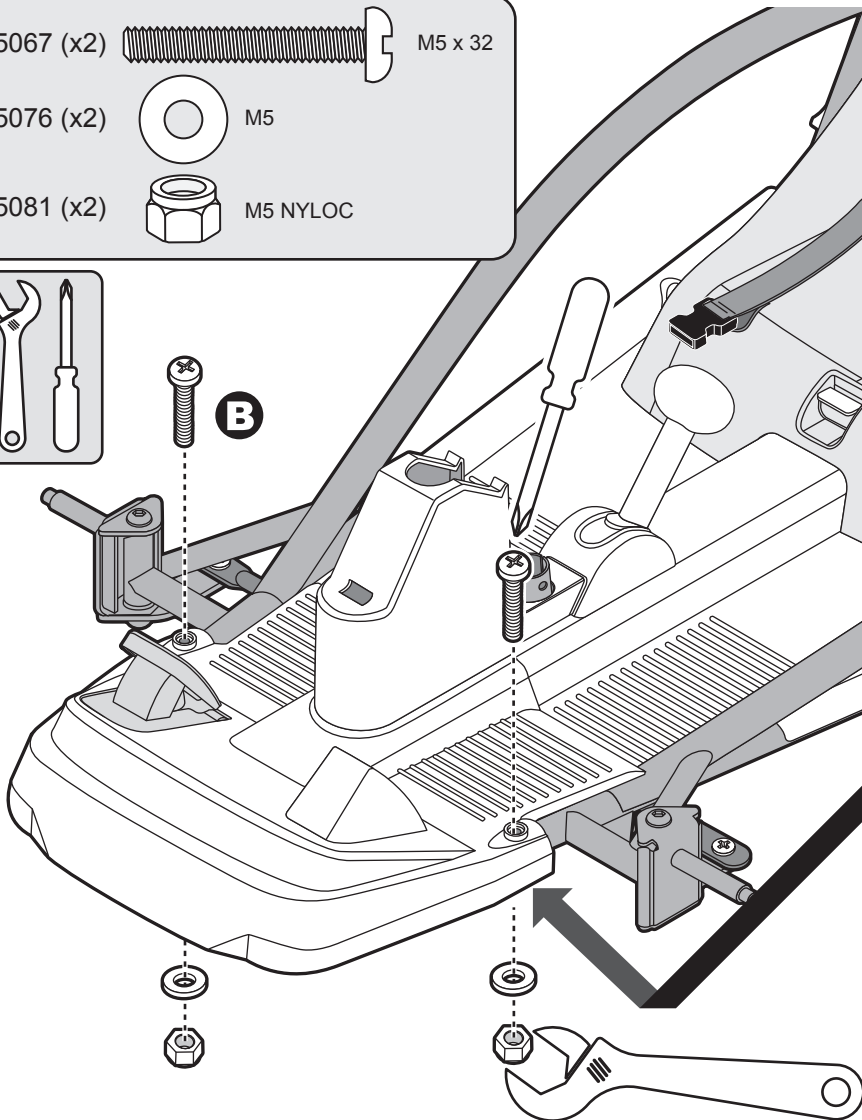
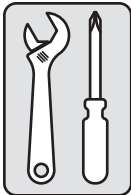
- Pull up.
- Tirer vers le haut.
- Levantarse.





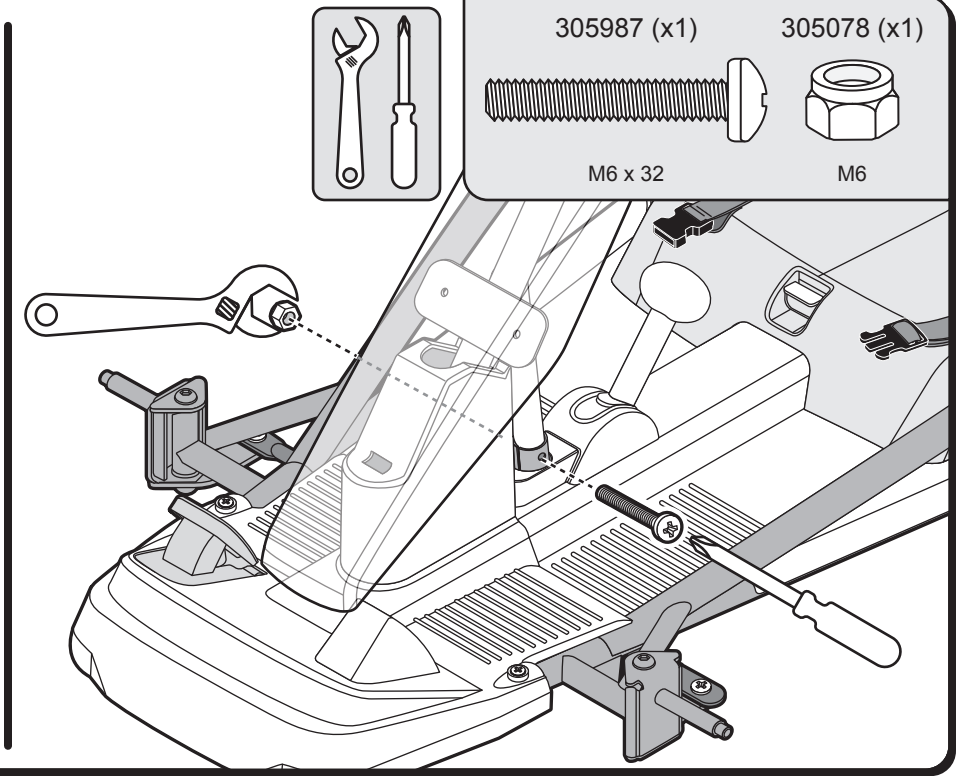
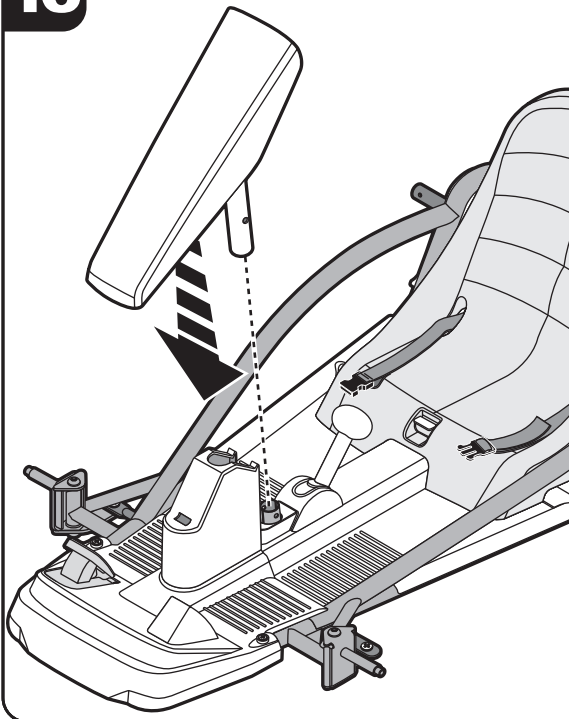


- 305067 (x2)  M5 x 32
- 305076 (x2)  M5
- 305081 (x2)  M5 NYLOC

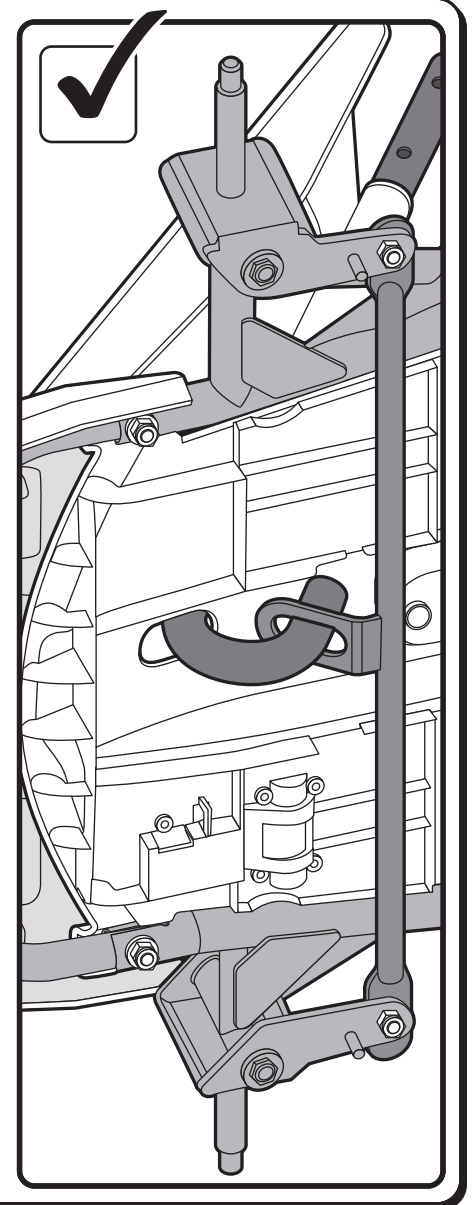
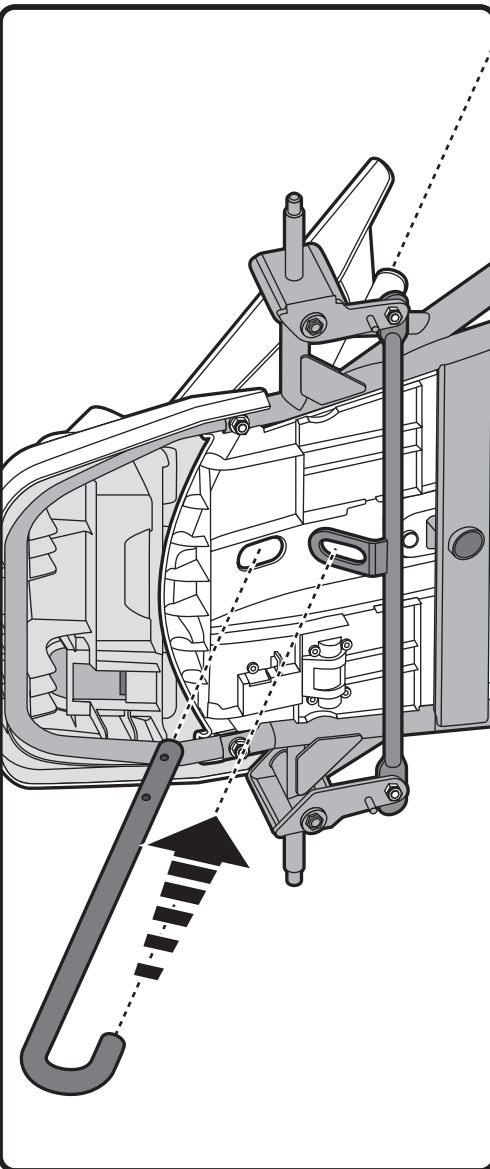
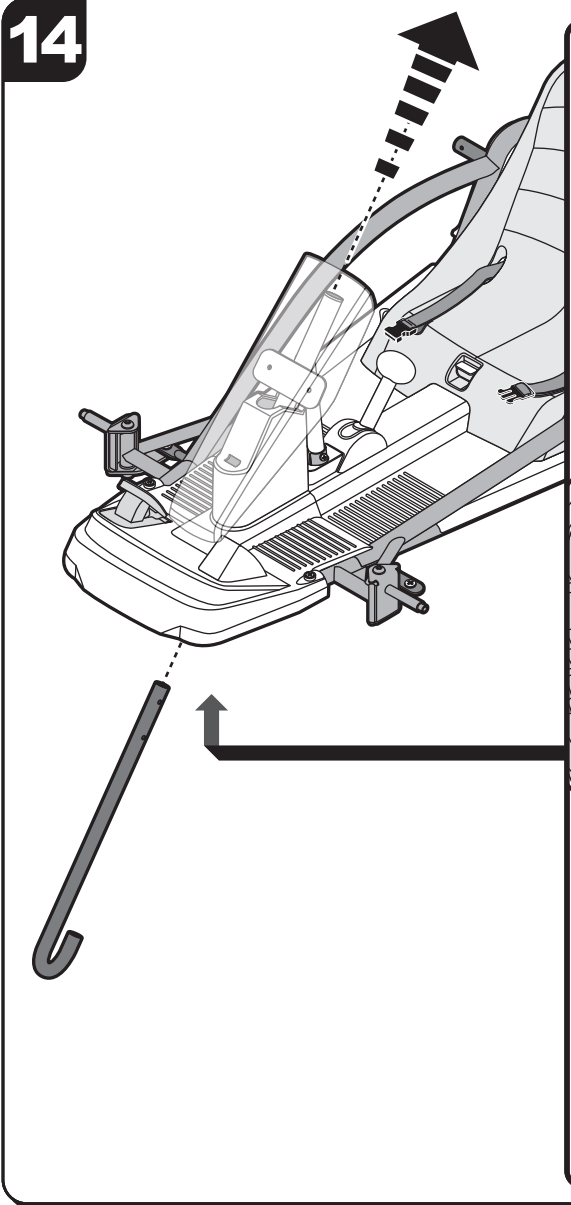


- **CAUTION:** Securely tuck connect cables under car. Do not allow to dangle.
- **ATTENTION :** Rentrez solidement les câbles de connexion sous la voiture. Ne pas laisser pendre.
- **PRECAUCIÓN:** Coloque firmemente los cables debajo del automóvil. No permita que cuelgue.

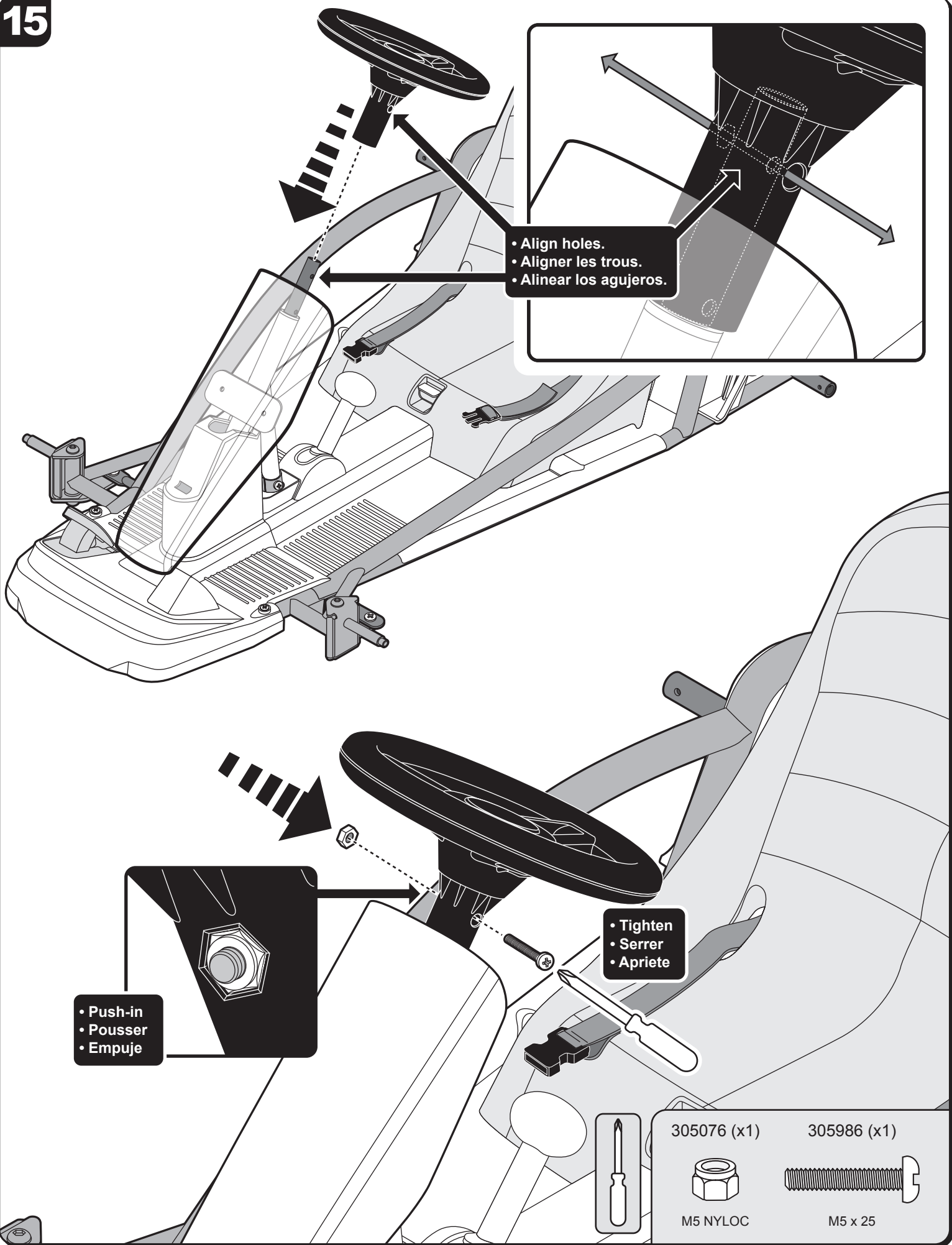
13



14







- Align holes.
- Aligner les trous.
- Alinear los agujeros.

- Push-in
- Pousser
- Empuje

- Tighten
- Serrer
- Apriete

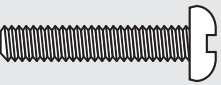


305076 (x1)



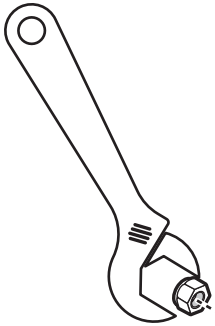
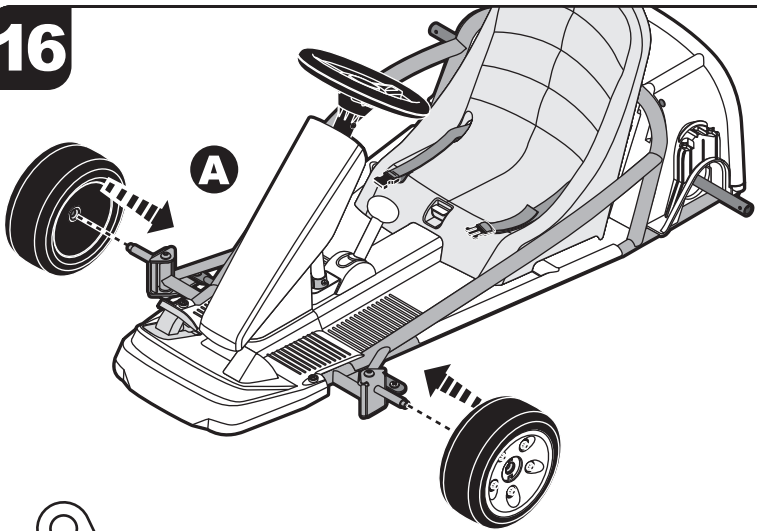
M5 NYLOC

305986 (x1)

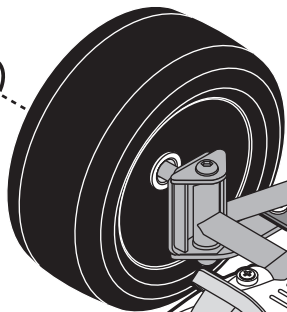


M5 x 25

16



B

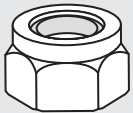


C



305079 (x2)

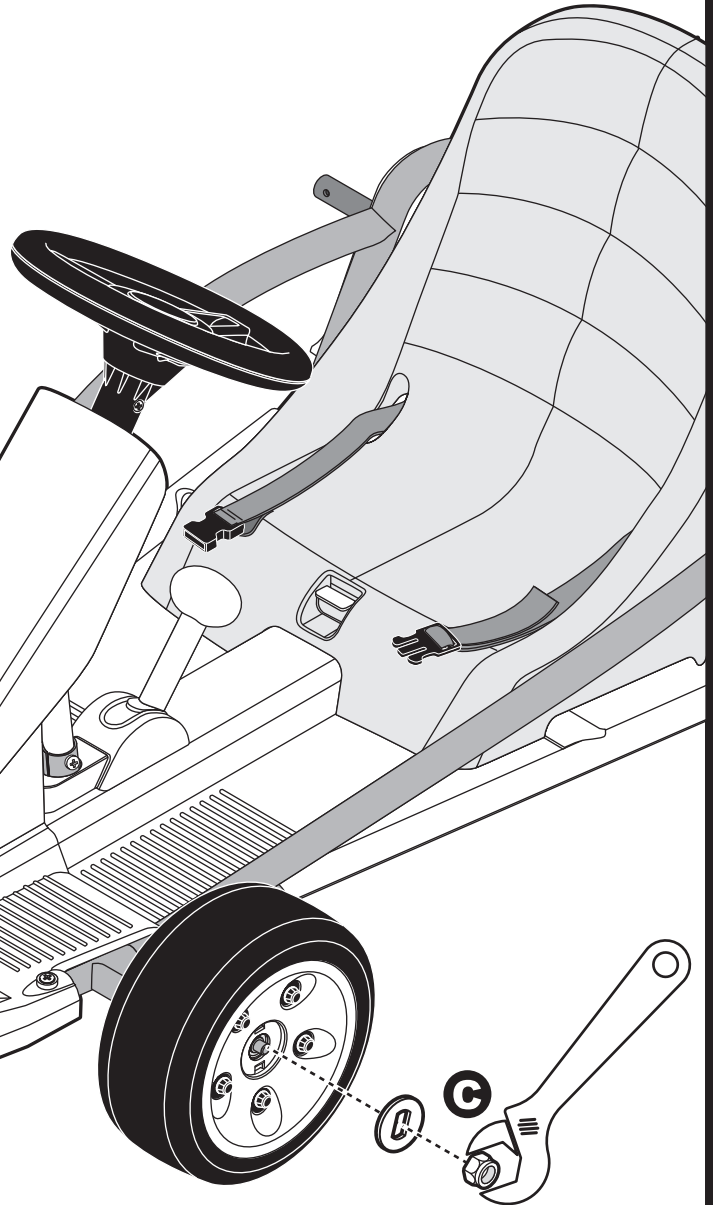
305480 (x2)



M8

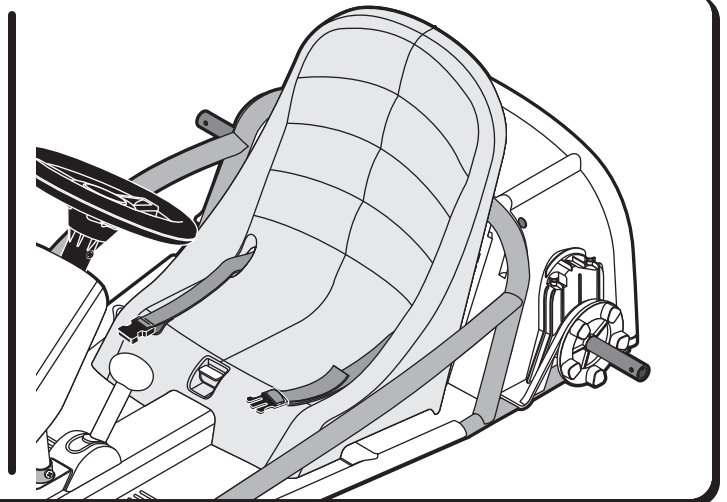
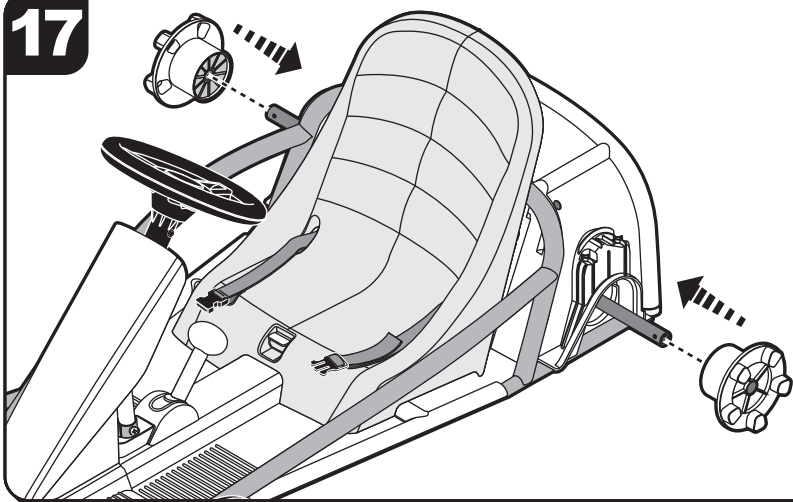


M8

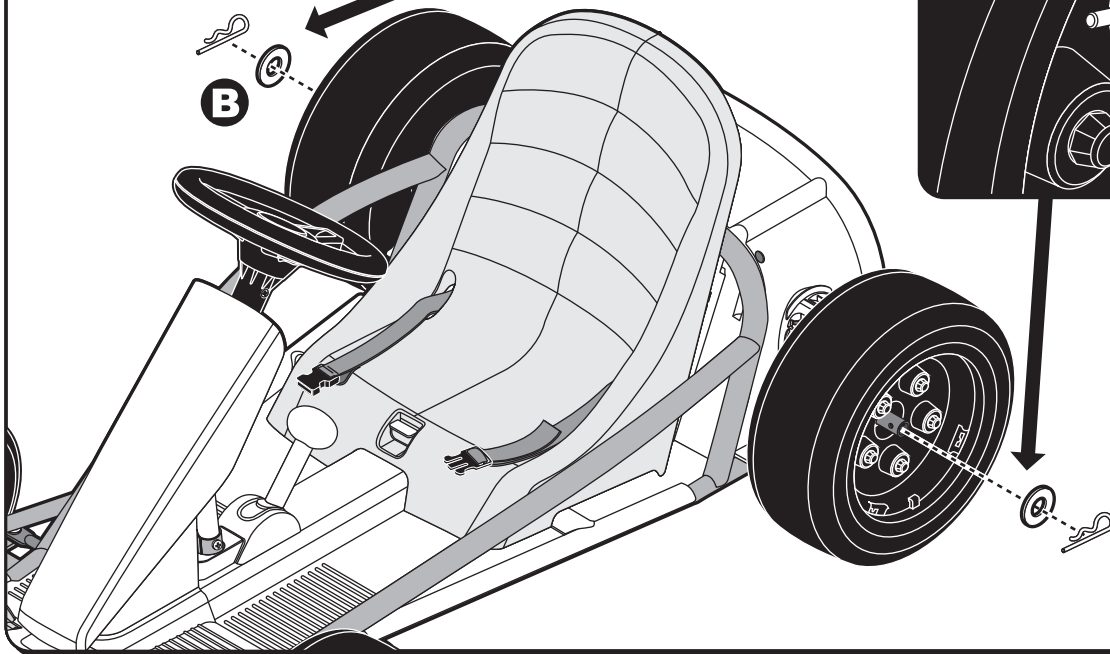
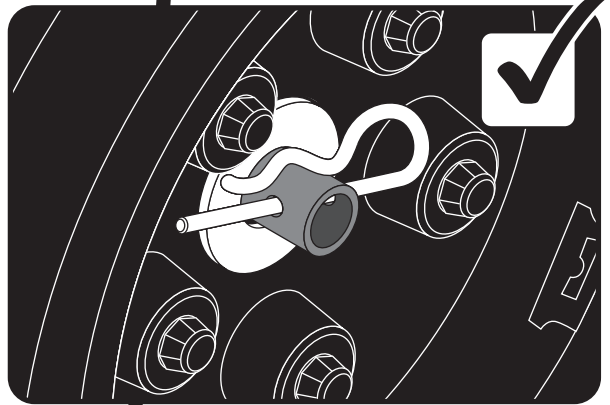
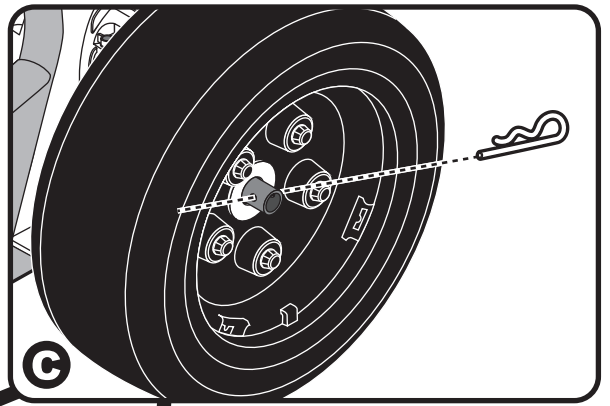
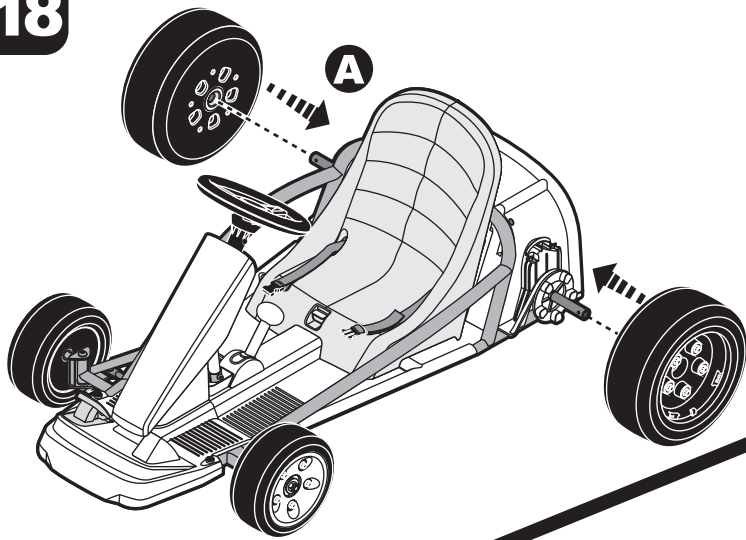


C

17



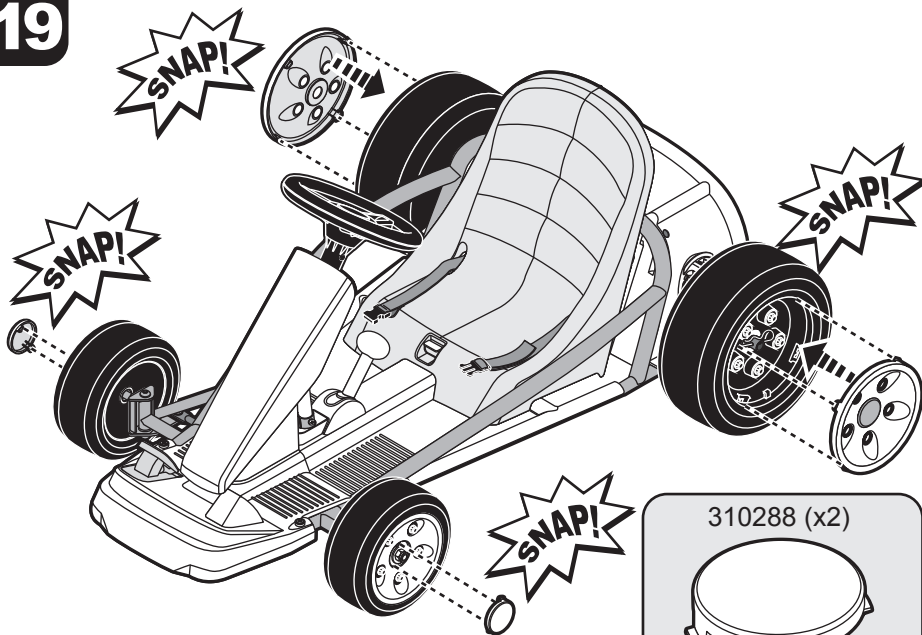
18



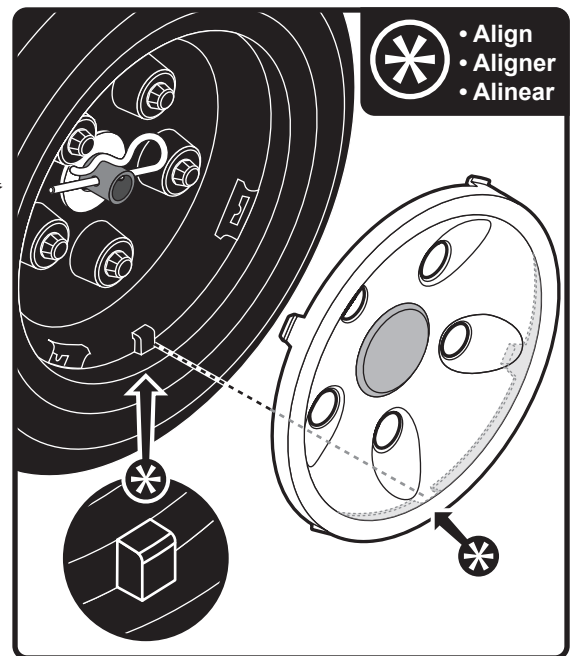
310133 (x2)

305970 (x2)

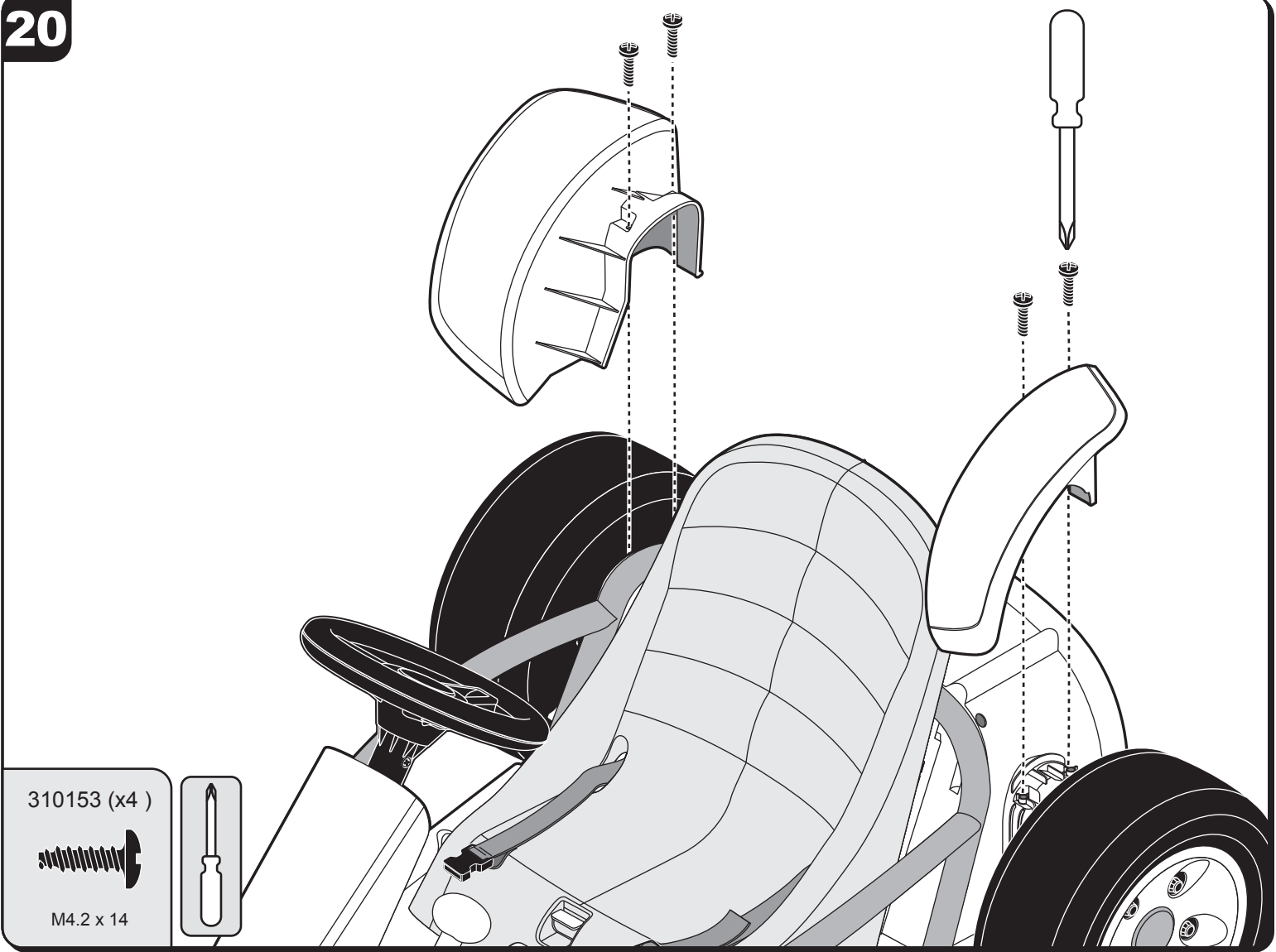
19



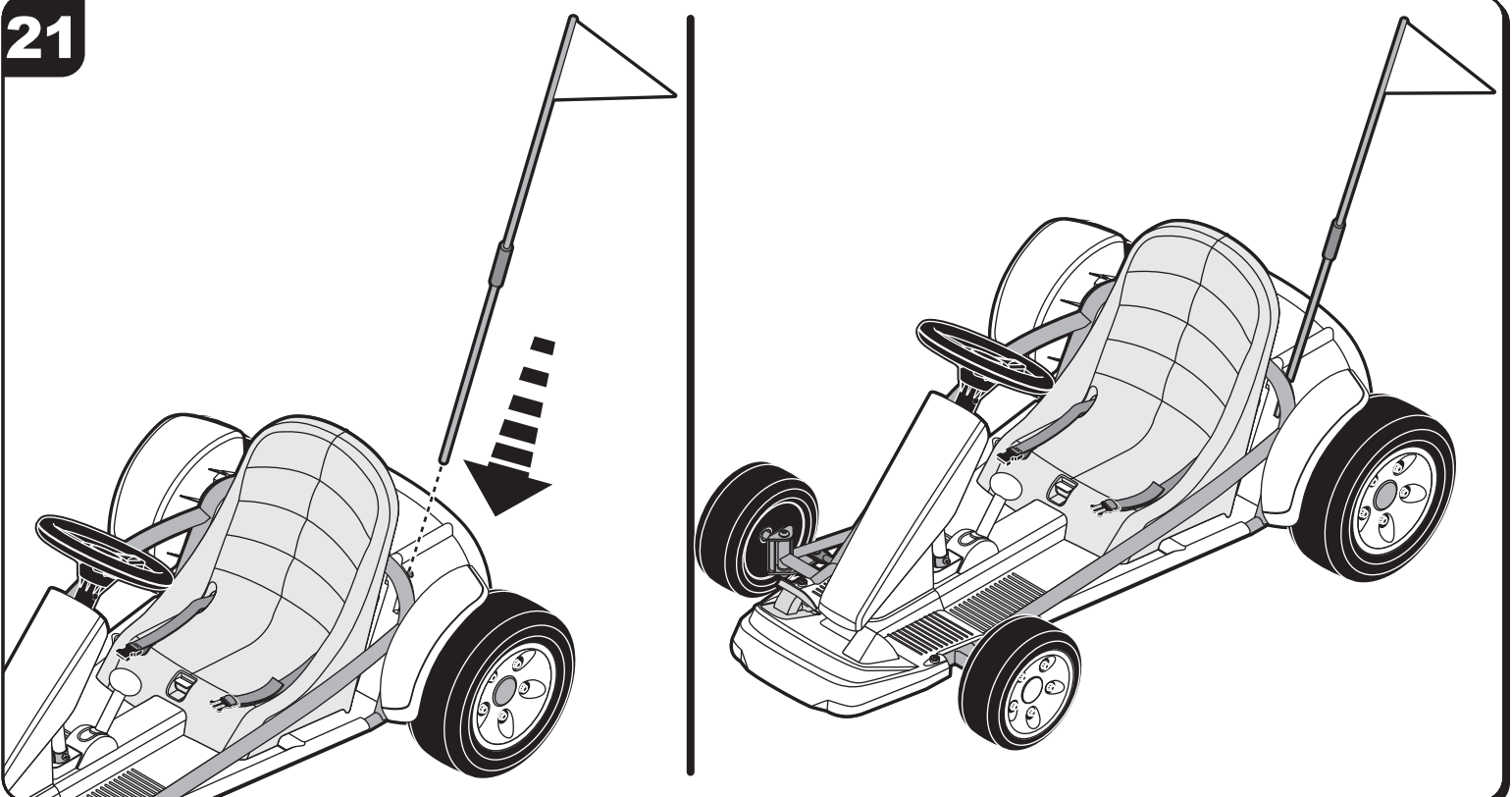
310288 (x2)



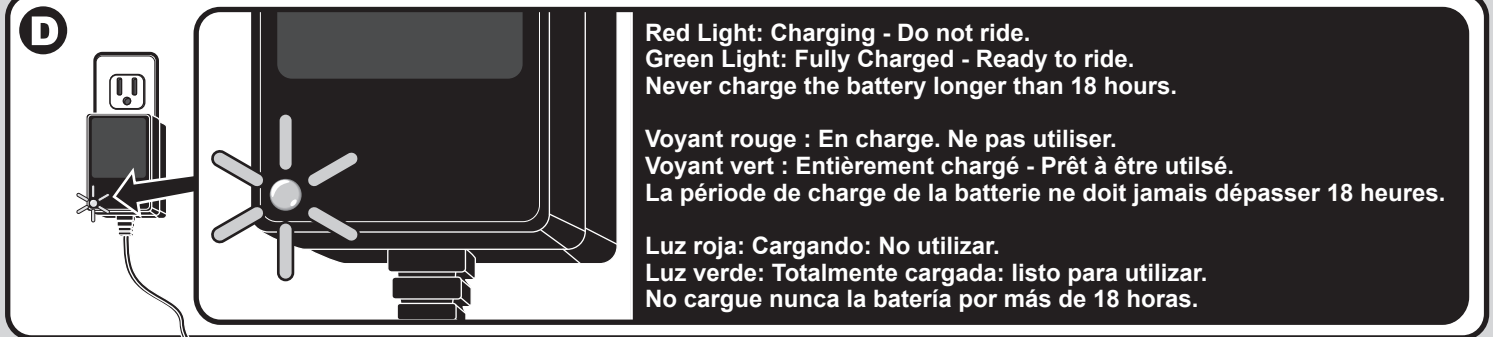
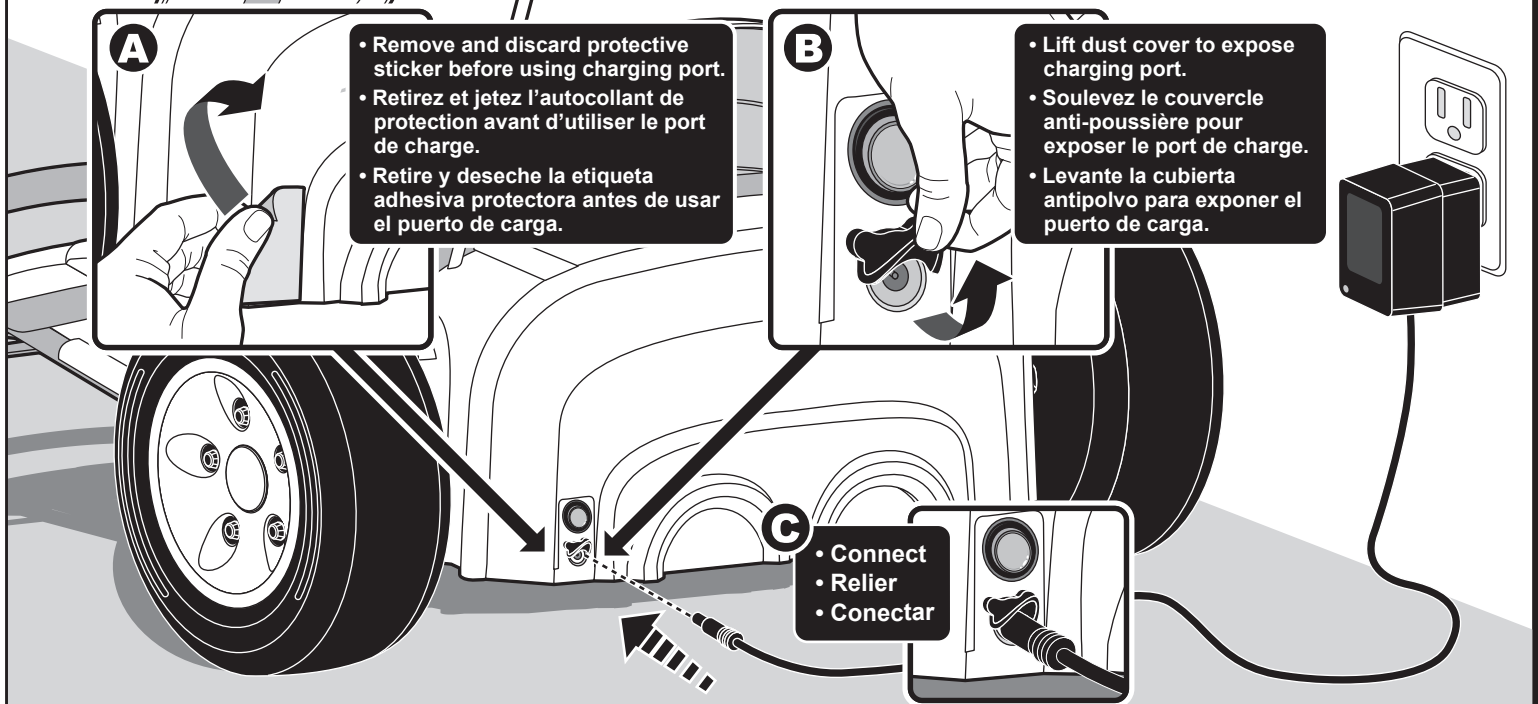
20



21







- ⚠ Before first use, you must fully charge the battery.
- ⚠ Contains non-spillable sealed lead battery. Must be recycled. To charge battery: Input: 120 VAC 60Hz Output: 36 VDC
- ⚠ Regularly check charger for frays and damage. If damaged is observed, do not plug in charger and do not charge battery.
- ⚠ Avant la première utilisation, il faut charger entièrement la batterie.
- ⚠ Contient une batterie étanche et scellée au plomb. Doit être recyclée. Pour charger la batterie: Entrée: Sortie 120 VAC, 60Hz 36 VCC
- ⚠ Vérifiez régulièrement le chargeur pour vous assurer qu'il ne présente pas de rayures ni de dommages. Si vous constatez des dommages, ne branchez pas le chargeur et ne chargez pas la batterie.
- ⚠ Antes del primer uso, debe cargar la batería por completo.
- ⚠ Contiene una batería de plomo sellada no derramable. Debe reciclarse. Para cargar la batería: Entrada: 120 VCA 60Hz Salida: 36 VDC
- ⚠ Revise regularmente el cargador para detectar desgastes y daños. Si se observa algún daño, no enchufe el cargador y no cargue la batería.

1. Only use the provided Radio Flyer 36 volt charger to charge the 36 volt battery. Power source or wall outlet must be 120 VAC and 60Hz. If the wall outlet is controlled by an on/off switch ensure that the switch is on.
2. Charge the battery after every use.
3. Never charge the battery longer than 18 hours. Failure to follow these instructions may damage your battery and will void your warranty.
4. Once the battery is completely charged, disconnect the charger from the wall outlet and remove the charger plug from the battery.
5. The battery does not need to be removed from the vehicle. Keep the battery in the rear compartment when charging.
6. Before charging the battery, examine the battery case for cracks and other damage which may cause sulfuric acid to leak. If damage is detected, please call Radio Flyer Customer Service immediately and do not use the product any further.

1. N'utiliser que le chargeur 36 V fourni par Radio Flyer pour charger la batterie 36 V. Le module d'alimentation ou la prise murale doit être de 120 VAC et de 60 Hz. Si la prise murale est contrôlée par un interrupteur Marche/Arrêt, s'assurer que l'interrupteur est en marche.
2. Charger la batterie après chaque utilisation.
3. La période de charge de la batterie ne doit jamais dépasser 18 heures. Le non respect de ces directives peut endommager la batterie et annulera votre garantie.
4. Une fois que la batterie est complètement chargée, débranchez le chargeur de la prise murale et retirez la fiche du chargeur de la batterie.
5. Il n'est pas nécessaire de retirer la batterie du véhicule. Garder la batterie dans le compartiment arrière au moment de la charge.
6. Avant de charger la batterie, examiner le boîtier de la batterie pour déceler des fissures ou d'autres dommages qui pourraient entraîner la fuite de l'acide sulfurique. Si des dommages sont détectés, veuillez communiquer avec le service à la clientèle de Radio Flyer immédiatement et ne plus utiliser le produit.

1. Utilice solo el cargador incluido de 36 voltios Radio Flyer para cargar la batería de 36 voltios. La fuente de energía o el enchufe de pared deben tener 120 VCA y 60Hz. Si el enchufe de pared está controlado por un interruptor de encendido/apagado, asegúrese de que el interruptor esté encendido.
2. Cargue la batería después de cada uso.
3. No cargue nunca la batería por más de 18 horas. Si no sigue estas instrucciones, puede dañar su batería y dejará sin efecto su garantía.
4. Una vez que la batería está completamente cargada, desconecte el cargador de la toma de corriente y retire el enchufe del cargador de la batería.
5. No es necesario quitar la batería del vehículo. Mantenga la batería en el compartimiento trasero mientras se realiza la carga.
6. Antes de cargar la batería, verifique que la caja de la batería no tenga grietas u otros daños que puedan provocar filtraciones de ácido sulfúrico. Si detecta daños, llame inmediatamente a Atención al cliente de Radio Flyer y no vuelva a utilizar el producto.

**36V battery must be fully charged before use.**

**La batterie 36 V doit être entièrement chargée avant l'utilisation.**

**La batería de 36V debe estar totalmente cargada antes del uso.**

**23**

**SHIFTING:**

**VITESSES CHANGEANTES :**

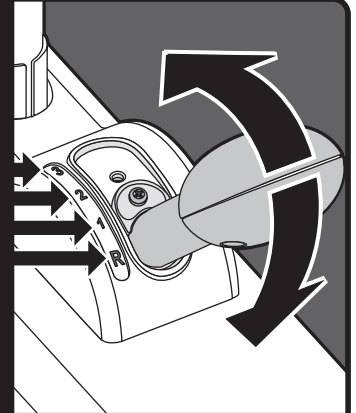
**VELOCIDADES DE CAMBIO:**

3: High Speed 11 mph & variable throttle – advanced driving skills. 13+ years.  
3: Haute vitesse 17.7 km/h & accélérateur variable – compétences de conduite avancées. 13+ ans.  
3: Velocidad alta 17.7 km/h y acelerador variable – habilidades de manejo avanzadas. 13+ años.

2: Medium speed 8 mph & variable throttle – moderate driving skills. 5+ years.  
2: Vitesse moyenne 12.8 km/h & accélérateur variable – compétences de conduite moyennes. 5+ ans.  
2: velocidad media 12.8 km/h y acelerador variable – habilidades de manejo moderadas. 5+ años.

1: Low speed 5 mph & on/off style throttle pedal – beginner driving. 5+ years.  
1: Basse vitesse 8 km/h & pédale d'accélérateur de style marche/arrêt – conducteur débutant. 5+ ans.  
1: Velocidad baja 8 km/h y pedal de acelerador de estilo on / off – manejo para principiantes. 5+ años.

R: Reverse 5 mph.  
R: Sens inverse 8 km/h.  
R: Marcha atrás 5 mph.

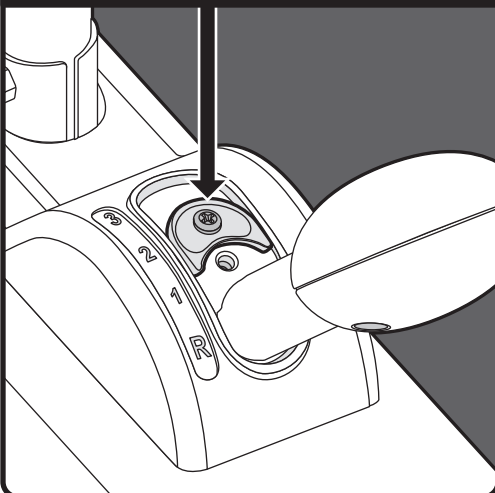


- Always choose the appropriate speed setting based on the child's driving ability and age.
- Choisissez toujours le réglage de vitesse approprié en fonction des compétences de conduite et de l'âge de l'enfant.
- Elija siempre la configuración de velocidad adecuada según la capacidad de manejo y la edad del niño/a.

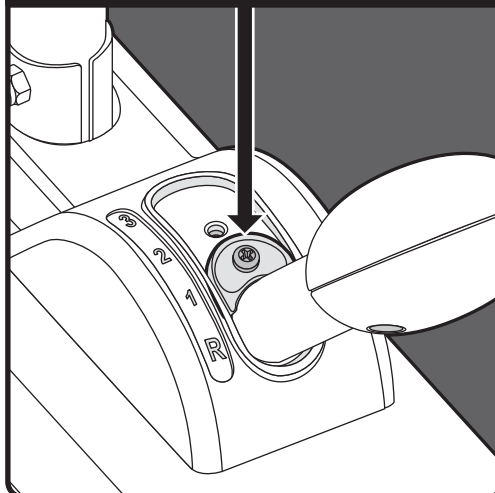
- Change speed restriction level by screwing restrictor in corresponding hole:
- Modifier le niveau de limitation de vitesse en vissant le restricteur dans le trou correspondant :
- Cambie el nivel de restricción de velocidad atornillando el restrictor en el orificio correspondiente:



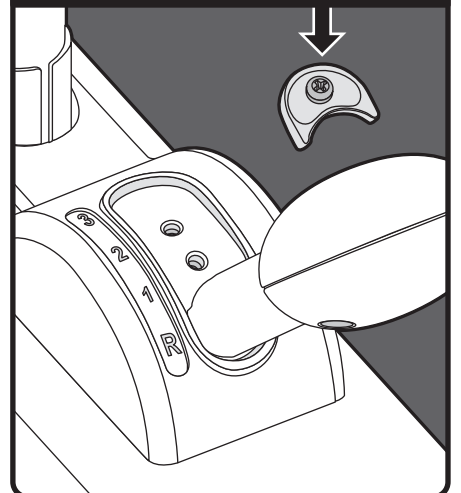
- Speed is limited to Low & Reverse.
- La vitesse est limitée à faible et inverse.
- La velocidad se limita a baja y reversa



- Speed is limited to Medium, Low, & Reverse.
- La vitesse est limitée à Moyenne, Basse et Inversée.
- La velocidad está limitada a media, baja y reversa.



- Remove plastic restrictor to access High Speed.
- Retirer le restricteur en plastique pour accéder à la haute vitesse.
- Retire el restrictor de plástico para acceder a alta velocidad.



**FCC Statement (United States Only)**

This equipment has been tested and found to comply with the limits for a Class B digital device, pursuant to Part 15 of the FCC Rules. These limits are designed to provide reasonable protection against harmful interference in a residential installation. This equipment generates uses and can radiate radio frequency energy and, if not installed and used in accordance with the instructions, may cause harmful interference to radio communications. However, there is no guarantee that interference will not occur in a particular installation. If this equipment does cause harmful interference to radio or television reception, which can be determined by turning the equipment off and on, the user is encouraged to try to correct the interference by one or more of the following measures:

- Reorient or relocate the receiving antenna.
- Increase the separation between the equipment and receiver.
- Connect the equipment into an outlet on a circuit different from that to which the receiver is connected.
- Consult the dealer or an experienced radio/TV technician for help.

Note: Changes or modifications not expressly approved by the manufacturer responsible for compliance could void the user's authority to operate the equipment. This device complies with Part 15 of the FCC Rules. Operation is subject to the following two conditions: (1) this device may not cause harmful interference and (2) this device must accept any interference received, including interference that may cause undesired operation.

**CAN ICES-3(B)**

- This Class B digital apparatus complies with CAN ICES-3(B).
- Operation is subject to the following two conditions: (1) this device may not cause harmful interference and (2) this device must accept any interference received, including interference that may cause undesired operation.

**Déclaration de la FCC (aux États-Unis seulement)**

Cet équipement a été déclaré conforme à la section 15 de la réglementation FCC applicable aux appareils numériques de classe B. Ces restrictions visent à garantir une protection suffisante contre les interférences nuisibles dans une installation à domicile. Cet équipement génère, utilise et peut émettre des ondes radioélectriques. Il est susceptible de créer des interférences nuisibles dans les communications radioélectriques s'il n'est pas installé ou utilisé conformément aux instructions. Cependant, l'absence d'interférences dans une installation particulière n'est pas garantie. Dans le cas où cet équipement créerait des interférences avec la réception radio ou télévisée, ce qui peut être vérifié en éteignant et en rallumant l'appareil, il est conseillé d'essayer de corriger ces interférences en appliquant une ou plusieurs des mesures suivantes :

- Réorienter ou déplacer l'antenne de réception.
- Augmenter la distance entre l'équipement et le récepteur
- Brancher l'appareil sur un circuit électrique différent de celui où le récepteur est branché.
- Consulter le fournisseur ou un technicien radio/TV expérimenté, afin d'obtenir une assistance.

Note : Les changements ou les modifications non expressément approuvés par les autorités compétentes en matière de conformité peuvent priver l'utilisateur du droit d'utiliser l'équipement en question. Cet appareil est conforme à la section 15 de la réglementation FCC. Son utilisation est soumise aux deux conditions suivantes : (1) cet appareil ne doit pas causer d'interférences nuisibles, et (2) cet appareil doit accepter toute autre interférence reçue, y compris les interférences pouvant entraîner un fonctionnement non désiré.

**CAN ICES-3(B)**

- Cet appareil numérique de classe B est conforme à la norme NMB-3 (B) du Canada.
- Son utilisation est soumise aux deux conditions suivantes : (1) cet appareil ne doit pas causer d'interférences nuisibles, et (2) cet appareil doit accepter toute autre interférence reçue, y compris les interférences pouvant entraîner un fonctionnement non désiré.

**Declaración de la FCC (únicamente para los EE. UU.):**

Este equipo ha sido probado y cumple con los límites de dispositivo digital Clase B, según la Parte 15 de las Disposiciones de la Comisión Federal de Comunicaciones (Federal Communications Commission, FCC). Estos límites están diseñados para suministrar protección razonable contra interferencias perjudiciales en una instalación residencial. Este equipo genera usos y puede irradiar energía de radiofrecuencia y, si no se instala y utiliza según las instrucciones, puede causar interferencias perjudiciales para las comunicaciones de radio. Sin embargo, no hay garantía de que la interferencia no ocurra en una instalación particular. Si este equipo no causa interferencia perjudicial para la recepción de radio o televisión, que se puede determinar si se apaga y enciende el equipo, se le aconseja al usuario que trate de corregir la interferencia a través de una o más de las siguientes medidas:

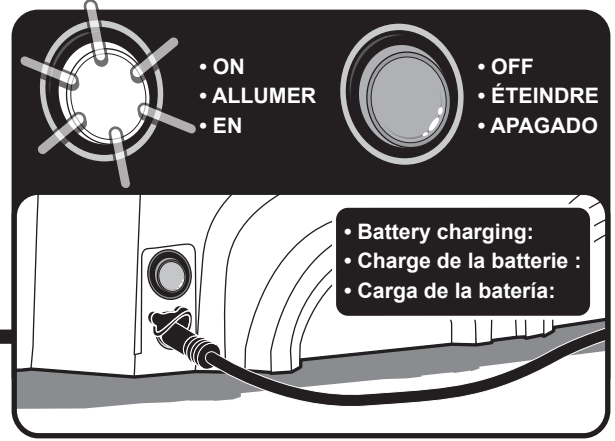
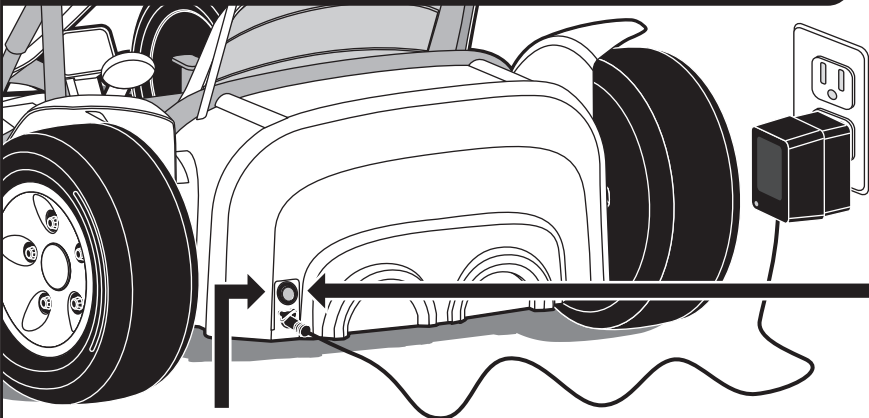
- Reorientar o volver a localizar la antena de recepción.
- Aumentar la separación entre el equipo y el receptor.
- Conectar el equipo en un enchufe en un circuito diferente a donde esté conectado el receptor.
- Consultar al vendedor o a un técnico de radio/TV con experiencia para que ayude.

Nota: las modificaciones o los cambios no aprobados expresamente por el fabricante responsable del cumplimiento pueden anular la autoridad del usuario de utilizar el equipo. Este dispositivo cumple con la Parte 15 de las Disposiciones de la FCC. El funcionamiento está sujeto a las dos condiciones siguientes: (1) Este dispositivo no puede causar interferencia perjudicial y (2) este dispositivo debe aceptar cualquier interferencia recibida, incluso la interferencia que pueda causar un funcionamiento no deseado.

**CAN ICES-3(B)**

- Este aparato digital de Clase B cumple con la norma CAN ICES-3(B).
- El funcionamiento está sujeto a las dos condiciones siguientes: (1) Este dispositivo no puede causar interferencia perjudicial y (2) este dispositivo debe aceptar cualquier interferencia recibida, incluso la interferencia que pueda causar un funcionamiento no deseado.

**ON/OFF Switch LED (Light Emitting Diode) Indicator Table:**



**Normal Function**

ON/OFF Switch LED	Product Status
RED - Solid	Product is on and ready to ride.
OFF	Product is off.

**Fonction normale**

DEL de l'interrupteur MARCHE/ARRÊT	Statut du produit
ROUGE - Continu	Le produit est en marche et prêt à rouler.
ARRÊT	Le produit est arrêté.

**Funcionamiento normal**

Luz LED de Encendido/Apagado	Estado del producto
ROJO - constante	El producto está encendido y listo para usarse.
Apagada	El producto está apagado.

**Special Attention Indicators**

ON/OFF Switch LED	Error / Action
Flashing	Charger is connected when product is on / Turn switch to off position to begin charging.
Two Flashes, Pause (repeating)	Low battery voltage / Charge the battery.
Three Flashes, Pause (repeating)	Over current protection / (See troubleshooting table under tripped thermal fuse/switch solution).
Four Flashes, Pause (repeating)	Shifter disconnection detected / Ensure shifter is in correct location in detent. Check for loose wire or connector.
Rapid Flashes, Multiple Flashes per Second	Over current protection / Contact Radio Flyer Customer Service for additional support.

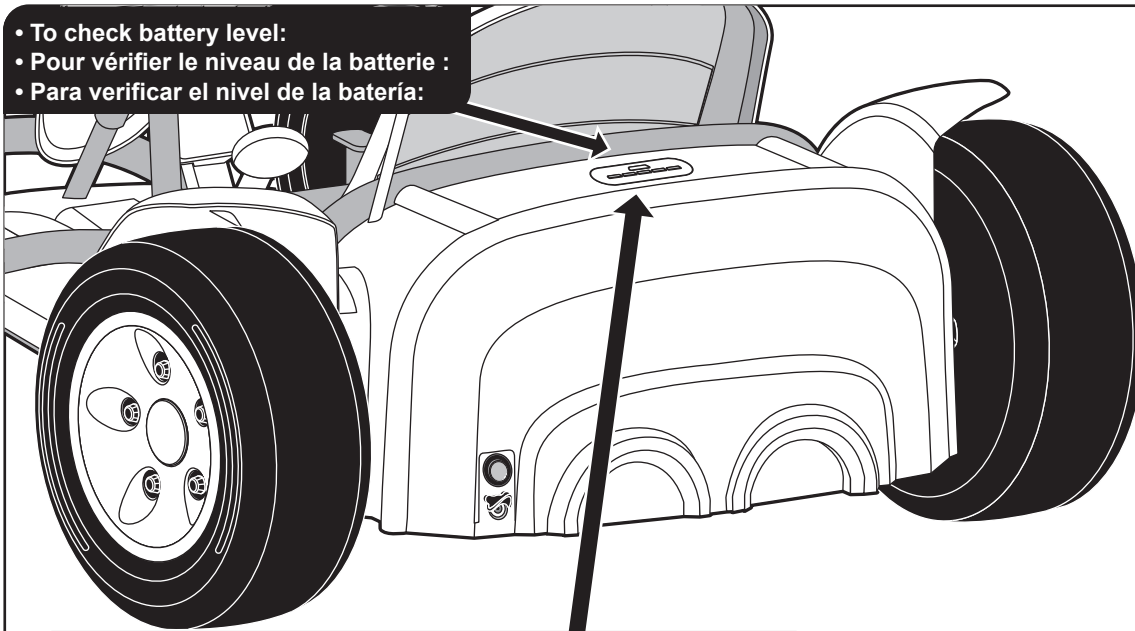
**Indicateurs d'attention spéciale**

DEL de l'interrupteur MARCHE/ARRÊT	Erreur / Action
Clignotement	Le chargeur est connecté lorsque le produit est allumé / Tourner l'interrupteur en position arrêt pour commencer la charge.
Deux clignotements, Pause (répétition)	Faible tension de la batterie / Charger la batterie.
Trois clignotements, pause (répétition)	Protection contre les surintensités / (Voir le tableau de dépannage sous la solution du fusible thermique / interrupteur déclenché).
Quatre clignotements, pause (répétition)	Déconnexion du transformateur détectée / S'assurer que le transformateur est correctement positionné dans la détenté. Vérifier si tout fil ou connecteur est desserré.
Clignotements rapides, plusieurs clignotements par seconde	Protection contre les surintensités / Contactez le service client de Radio Flyer pour une assistance supplémentaire.

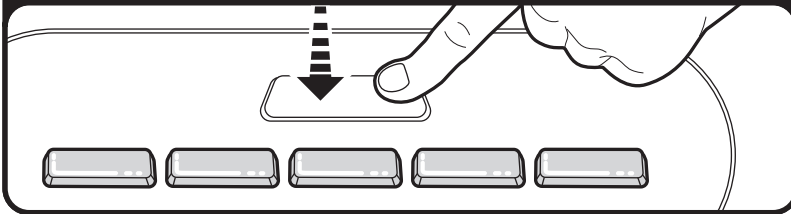
**Indicadores de atención especial**

Luz LED de Encendido/Apagado	Error/Acción
Parpadeo	El cargador está conectado cuando el producto está encendido / Cambiar el interruptor a posición de apagado para empezar a cargar.
Dos parpadeos, pausa (repetidamente)	Bajo voltaje de batería / Cargar batería.
Tres parpadeos, pausa (repetidamente)	Protección contra sobrecorriente / (Consulte la tabla de solución de problemas sobre termofusibles fundidos/solución para interruptor).
Cuatro parpadeos, pausa (repetidamente)	Protección contra sobrecorriente / (Consulte la tabla de solución de problemas sobre termofusibles fundidos/solución para interruptor).
Parpadeos rápidos, múltiples parpadeos por segundo	Protección contra sobrecorriente/ Póngase en contacto con el servicio de atención al cliente de Radio Flyer para obtener asistencia adicional.

- To check battery level:
- Pour vérifier le niveau de la batterie :
- Para verificar el nivel de la batería:



- Push button to show charge level.
- Appuyez sur le bouton pour afficher le niveau de charge.
- Presione el botón para mostrar el nivel de carga.



### Battery LED - Charge/Discharge

LED 1	LED 2	LED 3	LED 4	LED 5	State of Charge
ON	ON	ON	ON	ON	80 - 100% Charge
ON	ON	ON	ON	OFF	60 - 80% Charge
ON	ON	ON	OFF	OFF	40 - 60% Charge
ON	ON	OFF	OFF	OFF	20 - 40% Charge
ON	OFF	OFF	OFF	OFF	0 - 25% Charge

### DEL de la pile - Charger/décharger

DEL 1	DEL 2	DEL 3	DEL 4	DEL 5	État de recharge
ALLUMÉE	ALLUMÉE	ALLUMÉE	ALLUMÉE	ALLUMÉE	80 - 100% Charge
ALLUMÉE	ALLUMÉE	ALLUMÉE	ALLUMÉE	ARRÊT	60 - 80% Charge
ALLUMÉE	ALLUMÉE	ALLUMÉE	ARRÊT	ARRÊT	40 - 60% Charge
ALLUMÉE	ALLUMÉE	ARRÊT	ARRÊT	ARRÊT	20 - 40% Charge
ALLUMÉE	ARRÊT	ARRÊT	ARRÊT	ARRÊT	0 - 25% Charge

### LED de batería: Carga / Descarga

LED 1	LED 2	LED 3	LED 4	LED 5	Nivel de batería cargar
ENCENDIDO	ENCENDIDO	ENCENDIDO	ENCENDIDO	ENCENDIDO	80 - 100% Carga
ENCENDIDO	ENCENDIDO	ENCENDIDO	ENCENDIDO	APAGADO	60 - 80% Carga
ENCENDIDO	ENCENDIDO	ENCENDIDO	APAGADO	APAGADO	40 - 60% Carga
ENCENDIDO	ENCENDIDO	APAGADO	APAGADO	APAGADO	20 - 40% Carga
ENCENDIDO	APAGADO	APAGADO	APAGADO	APAGADO	0 - 25% Carga



# TROUBLESHOOTING:

**IMPORTANT!** If you experience a problem with your vehicle, first check the Problems and Solutions Guide below. If you still experience a problem, please contact Radio Flyer Customer Service, toll-free at 1-800-621-7613 or visit [radioflyer.com](http://radioflyer.com) for additional helpful hints.

PROBLEM	POSSIBLE CAUSE	SOLUTION
Vehicle Does Not Run Or Suddenly Stops	Undercharged battery	Charge the battery. Battery should be charged before first use. After every use, recharge the battery until the LED light turns from RED to GREEN. Never charge the battery longer than 18 hours.  Check battery connections during charging. Check all wires and connectors. Make sure that they are connected properly. See assembly steps 6 & 12.  Make sure wall outlet power is "ON."
	Charger is not working	Ensure that the LED light on the charger is RED while charging. Contact Radio Flyer Customer Service if LED light is not on.
	Tripped Thermal Fuse/Switch	Thermal switch may have tripped because the vehicle was overloaded or the driving conditions were too severe. Once the switch/fuse has tripped, release the pedal and wait 30 seconds before operating the vehicle again. To avoid tripping the fuse, do not overload the vehicle by exceeding the 130.0 lb (58.9 kg) maximum weight capacity. Do not pull anything behind the vehicle or drive up hills as it will trip the fuse. Do not run into fixed objects, which can cause the wheels to stop spinning and ultimately trip the fuse.
	Loose Wire/Connector	Check all wires and connectors. Make sure that they are connected properly. See assembly step 6 & 12.
	Old Battery	Improper care and charging longer than 18 hours may lead to a shorter battery life. Please contact Radio Flyer customer service for replacement parts.
	Defective Motor	Call Radio Flyer Customer Service for additional support.
Short Run Time (Less than 30 Minutes)	Undercharged battery	Charge the battery. Battery should be charged before first use. After every use, recharge the battery until the LED light turns from RED to GREEN. Never charge the battery longer than 18 hours.  Check battery connections during charging. Check all wires and connectors. Make sure that they are connected properly. See assembly steps 6 & 12.  Make sure wall outlet power is "ON."
	Overcharged Battery	The battery should not be charged for more than 18 hours. Charging for periods greater than 18 hours can cause damage to the battery life.
	Old Battery	Improper care and charging longer than 18 hours may lead to a shorter battery life. Please contact Radio Flyer customer service for replacement parts.
Vehicle is Running Slow	Vehicle is Overloaded	Maximum weight capacity = 130.0 lb (58.9 kg). Overloading the vehicle will cause lower speeds.
	Driving Conditions Are Too Severe	Driving on hard level ground is preferred. Driving on an incline will decrease the speed of the vehicle.
	Undercharged battery	Charge the battery. Battery should be charged before first use. After every use, recharge the battery until the LED light turns from RED to GREEN. Never charge the battery longer than 18 hours.  Check battery connections during charging. Check all wires and connectors. Make sure that they are connected properly. See assembly steps 6 & 12.  Make sure wall outlet power is "ON."
	Old Battery	Improper care and charging longer than 18 hours may lead to a shorter battery life. Please contact Radio Flyer customer service for replacement parts.
Vehicle Won't Run When the Pedal is Depressed	Loose Wire/Connector	Check all wires and connectors. Make sure that they are connected properly. See assembly steps 6 & 12.
	Defective Motor	Call Radio Flyer Customer Service for additional support.
Loud Noise Produced When Driving	Broken Gearbox	Call Radio Flyer Customer Service for additional support.
	Defective Wheel	Call Radio Flyer Customer Service for additional support.

# DÉPANNAGE IMPORTANT :

Si vous rencontrez un problème relatif au véhicule, lisez d'abord le Guide des problèmes et des solutions ci-dessous. Si vous rencontrez toujours un problème par la suite, veuillez communiquer avec le service à la clientèle de Radio Flyer sans frais au 1 800 621-7613 ou visitez le RadioFlyer.com pour obtenir des conseils pratiques supplémentaires.

PROBLÈME	CAUSE POSSIBLE	SOLUTION
Le véhicule n'avance pas ou s'arrête soudainement.	Batterie insuffisamment chargée.	Charger la batterie. La batterie devrait être chargée avant la première utilisation. Après chaque utilisation, charger la batterie jusqu'à ce que le voyant DEL passe de ROUGE à VERT. La période de charge de la batterie ne doit jamais dépasser 18 heures.  Vérifier les connexions de la batterie durant la charge. Vérifier tous les fils et les connecteurs. S'assurer qu'ils sont correctement connectés. Voir les étapes d'assemblage 6 & 12.  S'assurer que l'interrupteur de la prise murale est en marche.
	Le chargeur ne fonctionne pas.	S'assurer que le voyant DEL du chargeur est ROUGE durant la charge. Communiquer avec le service à la clientèle de Radios Flyer si le voyant DEL n'est pas allumé.
	Le fusible thermique ou le thermorupteur s'est déclenché.	Le thermorupteur peut s'être déclenché en raison d'une surcharge du véhicule ou de conditions routières trop difficiles. Lorsque le fusible ou le thermorupteur est déclenché, relâcher la pédale de et attendre 30 secondes avant d'utiliser le véhicule à nouveau. Pour éviter de déclencher le fusible, ne pas surcharger le véhicule en ne dépassant pas la limite maximale liée à la capacité de poids qui est de 58,9 kg (130,0 lb). Ne pas tirer quoi que ce soit derrière le véhicule ou monter de colline, ce qui déclenchera le fusible. Ne pas percuter d'objets fixes, ce qui pourrait empêcher les roues de tourner et ultimement, déclencher le fusible.
	Fil ou connecteur lâche.	Vérifier tous les fils et les connecteurs. S'assurer qu'ils sont correctement connectés. Voir les étapes d'assemblage 6 & 12.
	Vieille batterie.	Utilisation incorrect et une charge de plus de 18 heures inappropriés pourraient entraîner une autonomie plus courte. Veuillez communiquer avec le service à la clientèle de Radio Flyer pour obtenir des pièces de rechange.
	Le moteur est défectueux.	Communiquez avec le service à la clientèle de Radio Flyer pour du soutien supplémentaire.
Court temps de fonctionnement (moins de 30 minutes).	Batterie insuffisamment chargée.	Charger la batterie. La batterie devrait être chargée avant la première utilisation. Après chaque utilisation, charger la batterie jusqu'à ce que le voyant DEL passe de ROUGE à VERT. La période de charge de la batterie ne doit jamais dépasser 18 heures.  Vérifier les connexions de la batterie durant la charge. Vérifier tous les fils et les connecteurs. S'assurer qu'ils sont correctement connectés. Voir les étapes d'assemblage 6 & 12.  S'assurer que l'interrupteur de la prise murale est en marche.
	La pile est surchargée.	La période de charge de la batterie ne doit jamais dépasser 18 heures. Une période de charge de la batterie dépassant 18 heures peut causer des dommages à son autonomie.
	Vieille batterie.	Utilisation incorrect et une charge de plus de 18 heures inappropriés pourraient entraîner une autonomie plus courte. Veuillez communiquer avec le service à la clientèle de Radio Flyer pour obtenir des pièces de rechange.
Le véhicule avance lentement.	Le véhicule est surchargé.	Limite maximale liée à la capacité de poids = 58,9 kg (130,0 lb). Surcharger le véhicule entraînera une vitesse plus faible.
	Les conditions routières sont trop difficiles.	Il est préférable de conduire le véhicule sur un sol plat et ferme. Conduire sur un sol incliné diminuera la vitesse du véhicule.
	Batterie insuffisamment chargée.	Charger la batterie. La batterie devrait être chargée avant la première utilisation. Après chaque utilisation, charger la batterie jusqu'à ce que le voyant DEL passe de ROUGE à VERT. La période de charge de la batterie ne doit jamais dépasser 18 heures.  Vérifier les connexions de la batterie durant la charge. Vérifier tous les fils et les connecteurs. S'assurer qu'ils sont correctement connectés. Voir les étapes d'assemblage 6 & 12.  S'assurer que l'interrupteur de la prise murale est en marche.
	Vieille batterie.	Utilisation incorrect et une charge de plus de 18 heures inappropriés pourraient entraîner une autonomie plus courte. Veuillez communiquer avec le service à la clientèle de Radio Flyer pour obtenir des pièces de rechange.
Le véhicule n'avance pas lorsque la pédale est enfoncé.	Fil et/ou connecteur lâches.	Vérifier les connexions de la batterie durant la charge. Vérifier tous les fils et les connecteurs. S'assurer qu'ils sont correctement connectés. Voir les étapes d'assemblage 6 & 12.
	Le moteur est défectueux.	Communiquez avec le service à la clientèle de Radio Flyer pour du soutien supplémentaire.
Un bruit fort est produit durant la conduite.	Boîte à engrenage brisée.	Communiquez avec le service à la clientèle de Radio Flyer pour du soutien supplémentaire.
	Roue défectueuse.	Communiquez avec le service à la clientèle de Radio Flyer pour du soutien supplémentaire.

# SOLUCIÓN DE PROBLEMAS IMPORTANTE:

Si tiene un problema con su vehículo, revise primero la Guía de Problemas y Soluciones a continuación. Si el problema persiste, comuníquese con Atención al Cliente de Radio Flyer al número gratuito 1-800-621-7613 o visite [radioflyer.com](http://radioflyer.com) para obtener consejos de ayuda adicionales.

PROBLEMA	CAUSA POSIBLE	SOLUCIÓN
El vehículo no funciona o se detiene abruptamente.	Batería con carga insuficiente.	Cargar la batería. La batería debe cargarse antes del primer uso. Después de cada uso, recargue la batería hasta que la luz de LED pase de ROJA a VERDE. No cargue nunca la batería por más de 18 horas.  Revise las conexiones de la batería durante la carga. Revise todos los cables y conectores. Asegúrese de que estén conectados correctamente. Consulte los pasos de montaje 6 y 12.  Asegúrese de que el enchufe de pared esté en "ON" (ENCENDIDO).
	El cargador no funciona.	Asegúrese de que la luz de LED en el cargador esté ROJA mientras se cargue. Comuníquese con Atención al Cliente de Radio Flyer si la luz de LED no está encendida.
	Fusible térmico/interruptor fundidos.	El interruptor térmico puede haberse fundido porque el vehículo estaba sobrecargado o porque las condiciones de manejo eran muy rigurosas. Una vez que el interruptor/fusible se funde, suelte el pedal y espere 30 segundos antes de utilizar el vehículo nuevamente. Para evitar que el fusible se funda, no sobrecargue el vehículo más allá de la capacidad máxima de peso de 58,9 kg (130,0 lb). No remolque nada detrás del vehículo o maneje cuesta arriba, porque el fusible se fundirá. No maneje hacia objetos fijos, ya que puede hacer que las ruedas dejen de girar y así, que el fusible se funda.
	Cable/conector sueltos.	Revise todos los cables y conectores. Asegúrese de que estén conectados correctamente. Consulte los pasos de montaje 6 y 12.
	Batería vieja.	La falta de cuidado y la cargando más de 18 horas pueden reducir la vida útil de la batería. Comuníquese con Atención al Cliente de Radio Flyer para obtener piezas de repuesto.
	Motor defectuoso.	Llame a Atención al Cliente de Radio Flyer para obtener ayuda adicional.
Poco tiempo de funcionamiento (menos de 30 minutos).	Batería con carga insuficiente.	Cargar la batería. La batería debe cargarse antes del primer uso. Después de cada uso, recargue la batería hasta que la luz de LED pase de ROJA a VERDE. No cargue nunca la batería por más de 18 horas.  Revise las conexiones de la batería durante la carga. Revise todos los cables y conectores. Asegúrese de que estén conectados correctamente. Consulte los pasos de montaje 6 y 12.  Asegúrese de que el enchufe de pared esté en "ON" (ENCENDIDO).
	Batería sobrecargada.	La batería no debe cargarse por más de 18 horas. La carga por períodos mayores a 18 horas puede provocar daños a la vida útil de la batería.
	Batería vieja.	La falta de cuidado y la cargando más de 18 horas pueden reducir la vida útil de la batería. Comuníquese con Atención al Cliente de Radio Flyer para obtener piezas de repuesto.
El vehículo anda lento.	El vehículo está sobrecargado.	Capacidad máxima de peso = 58,8 kg (130,0 lb). La sobrecarga del vehículo disminuirá las velocidades.
	Las condiciones de manejo son muy rigurosas.	Se prefiere el manejo sobre superficies duras y niveladas. El manejo en una superficie inclinada disminuirá la velocidad del vehículo.
	Batería con carga insuficiente.	Cargar la batería. La batería debe cargarse antes del primer uso. Después de cada uso, recargue la batería hasta que la luz de LED pase de ROJA a VERDE. No cargue nunca la batería por más de 18 horas.  Revise las conexiones de la batería durante la carga. Revise todos los cables y conectores. Asegúrese de que estén conectados correctamente. Consulte los pasos de montaje 6 y 12. Asegúrese de que el enchufe de pared esté en "ON" (ENCENDIDO).
	Batería vieja.	La falta de cuidado y la cargando más de 18 horas pueden reducir la vida útil de la batería. Comuníquese con Atención al Cliente de Radio Flyer para obtener piezas de repuesto.
El vehículo no anda cuando el pedal está presionado.	Cable o conector sueltos.	Revise las conexiones de la batería durante la carga. Revise todos los cables y conectores. Asegúrese de que estén conectados correctamente. Consulte los pasos de montaje 6 y 12.
	Motor defectuoso.	Llame a Atención al Cliente de Radio Flyer para obtener ayuda adicional.
Ruido fuerte durante el funcionamiento.	Caja de cambios rota.	Llame a Atención al Cliente de Radio Flyer para obtener ayuda adicional.
	Rueda defectuosa.	Llame a Atención al Cliente de Radio Flyer para obtener ayuda adicional.